

# 『생활비 지출에 따른 구별 로또 구매 동향과 로또 판매점 수간의 상관관계』

“누가 왜 어디서 로또를 사는가?!”

“권 혜리. 홍 은영”

## 목 차

### I. 서론

- 연구목적
- 연구 지역 개관
- 연구 방법
- 선행 연구 고찰

### II. 설문지를 통한 로또 구매 동향 분석

### III. 로또 판매점 수 분석

### IV. 결론 및 제언

### V. 참고 문헌

### VI. 부록

## I. 서론

‘인생역전’이라는 명분 아래 우리나라에서도 2002년 12월 로또 복권발매가 시작되었다. 약 620여 회의 로또복권 발매 동안에 많은 수백, 수십 억대 부자가 탄생하였다. 그럼에도 불구하고 국가가 나서서 사행심을 조장한다는 비난 여론에 정부는 2004년 8월 로또 복권의 과열을 막기 위하여 로또 가격을 2000원에서 1000원으로 인하하였으나 로또 판매액은 크게 줄어들지 않고 회를 거듭할수록 로또의 판매는 증가하였다. 그러나 로또에 대한 폭발적인 관심과는 대조적으로 로또, 혹은 복권에 대한 연구는 그 역사가 오래된 미국이나 유럽의 경우에서도 많지 않다. 로또에 관한 기존의 연구들은 두 가지의 영역으로 구분된다. 첫 번째로, 일반적으로 정부가 로또 판매에 관여하여 정부의 재원이 되고 있다는 점에서 로또에 대해 관심을 가지는 연구자들은 정부의 재정적 측면에서 경제적인 부식을 제거하고자 한다. 이러한 연구들은 로또의 소비를 통해 정부의 재정을 확충 하고자 하는 시각에서 로또의 수요 모델에 대해 연구한다. 둘째로, 로또 연구에 대해 또 다른 접근법을 가지는 연구자들은 어떤 사람들이 로또를 하는지, 그리고 어떠한 방식으로 로또를 하는지에 관해서 정보를 제공하고자 한다. 가령, 소비자 행동에 관련된 대부분의 로또 연구들은 로또 구매 행동이 인종, 성별, 수업 및 교육수준과 같은 다양한 인구통계학적 변인들과 어떤 관계를 가지는지를 밝히고자 한다. 로또에 대해 반대하는 사람들과 찬성하는 사람들 모두가 전형적인 로또 소비자 및 그들의 게임 참여 빈도를 알아내기 위해 많은 노력을 기울여 왔다. 그러나 이러한 노력들 중 상당수가 결과를 얻지 못하였으며, 로또 구매 행동에 영향을 미치거나 관련된 변인이 무엇인지에 대해서 연구자들 사이에서 합의를 얻지 못하고 있다.

우리는 일생을 노동의 대가로 임금을 지불받지만 로또라는 것은 적게는 천원부터 많게는 수십 만원치의 로또를 구입해 1등 당첨을 기대한다. 그래서 사람들은 6개의 숫자에 검정색 칠을 하면서 814만분의 1의 확률을 기대한다. 로또를 사는 사람들의 대부분은 부자가 되는 것이 꿈인 사람들의 돈, 다시 말해 서민들의 돈이다. 이미 부자인 사람들은 로또 보다 수익 기대치가 훨씬 더 높은 돈벌이 수단들(부동산, 주식, 기업 그리고 다른 사람을 착취할 수 있는 여타의 생산수단들)을 이미 갖고 있다. 로또에 가장 크게 유혹당하는 사람들은 살아남기 위해서는 자신의 노동력을 팔지 않으면 안 되는 노동자들이다. 누구의 호주머니에서 나왔건 로또당첨금의 대부분은 노동계급이 자본으로부터 받은 총임금의 일부이다. 로또에는 생존을 위한 돈을 희생하면서 ‘역전’을 꿈꾸는 노동자들의 절규가 담겨있다. 로또 열풍은 오늘날 노동계급이 나날이 겪고 있는 견딜 수 없는 고통의 반증이나 다름없다.<sup>1)</sup>

로또를 구매하는 사람들의 구매동기는 당첨금을 타려는 재화추구동기 외에도, 일상탈출, 취미/습관, 일시적 기분, 재미추구, 및 행운 추구 등 여섯 가지 요인의 차원으로 구성된다는 것을 확인할 수 있다. 그리고 다른 연구에서 실시한 리서치 조사에 의하면 혹시나 하는 생각에, 일주일의 행복을 위해서, 인생역전을 원하기 때문에 순으로 높게 나타났다. 그 외에는 경제적으로 어려워, 주변에 재미있는 선물이 돼서 등이 있다. 그리고 구입자 10명 중 4명 정도는 정기적으로 로또를 구입하는 것으로 나타났으며, 로또 구매처는 주로 근처편의점(33.4%), 복권방(29.3%)에서 구매하는 경우가 많았다. 당첨 시 주택마련(33.8%)과 빚 청산(29.3%)에 당첨금을 사용하겠다는 응답이 가장 많았으며, 연도별 리서치 결과로 비교해 보아도 응답의 큰 차이는 없었다. 전국적으로 실시한 로또 복권 구입 경험자 조사에서 월 소득 200~349만원의 중간 소득층 참여율이 67%로

1) 로또 현상과 '인생역전'의 두 가지 길/ 초등우리교육 /2003년 3월호(통권 제157호), p. 138

가장 높고, 350만 원 이상 고소득층이 66%, 199만 원 이하 저소득층이 60%의 참여율을 보여주었다고 한다.(2003) 또한 clotfelter와 cook(1989)은 소득 수준이 낮은 사람들은 재미보다는 돈이 게임을 하는 주요 동기인데 반해 소득 수준이 높은 사람들은 돈 보다는 재미를 위해 로또 게임을 한다고 주장하였다.

따라서 선행연구를 통해 본 연구에서는 로또 구매 경험자들을 대상으로 생활비 지출 통계를 기반으로 구를 선택하여 로또 구매동향을 알아보고, 이것을 로또 판매점 분포와 어떤 상관관계가 있는지 알아보고자 하였다. 이와 같은 연구 목적을 위하여 본 연구에서는 다음과 같이 연구문제를 설정하였다.

가설	1 상대적으로 빈곤할 수록 로또 구매경험이 많을 것이다. 2 상대적 빈곤지역이 로또 판매점 수가 많을 것이다.
연구 질문	1. 경제적 상황에 따라 로또를 얼마나 자주 사는가? 2. 경제적 상황에 따라 로또 구매의 이유가 다른가? 3. 경제적 상황에 따라 로또 판매점 분포의 차이가 있는가?

## 1 연구 방법

본 연구에서는 생활비분포에 따라서 상대적으로 빈곤한 구는 생활비 지출이 50만원 미만이 29.3%로 가장 낮은 남구로 정하였고, 상대적으로 잘사는 구는 생활비 지출이 500만원 이상이 8.4%로 가장 많은 수성구로 정하였다. 그래서 로또 구매 동향과 판매점과의 상관관계를 보기 위해서 남구와 수성구에 거주하는 성인 남녀를 대상으로 설문지를 통하여 조사를 실시하였다. 최종적으로 수거된 150여장의 설문지 중에 자료 분석에 적절치 못한 48부를 제외하고 100명의 자료가 결과 분석에 사용되었다. 남구의 평균 월 소득은 295만원이고, 수성구의 평균 월 소득은 648만 원이었다.

대구광역시	50만원 미만	500만원 이상
중구	26.2	2.3
동구	23.9	0.5
서구	20.1	1.0
남구	29.3	1.9
북구	14.9	1.7
수성구	8.5	8.4
달서구	14.6	3.0
달성군	17.1	2.2

표 1. 2011 년도 대구광역시 구별 생활비 지출

본 연구의 조사에 사용된 설문지는 로또 구매 빈도, 로또구매 수, 로또구매 동기, 평균 월 소득 그리고 로또를 구매하는 장소를 알아보기 위해 구성하였다. 로또 구매 동기는 엠브레인 트렌드모니터의 리서치 조사에서 측정문항으로 사용하였던 것을 참고하여 사용하였다. 기존의 측정문항들 중 본 연구에서 필요한 로또 구매 동향과 관련하여 경험할 가능성이 있는 문항들만을 추출하여 사용하였다.

## 2 지역 개관



그림 1 대구광역시 구군별 면적

### 1) 남구

남구는 17.44km<sup>2</sup>의 면적에 17만 여명의 인구가 살고 있는 주거 밀집지역이며, 동쪽으로 신천을 경계로 수성구와 접하고, 서쪽으로는 달서구와 인접해 있으며, 남으로는 대덕산이 동서로 뻗어 자연과 도심이 어우러져 도시 미관과 조화를 이루고, 북쪽으로는 대구의 중심부인 중구와 경계를 이루고 있어 도시생활에 많은 편의를 주고 있다. 또한, 남구는 남북을 잇는 신천대로와 접하고 있으며, 1997년 8월 개통된 앞산순환로는 동과 서를, 1997년 11월 개통된 대구지하철1호선은 남과 북을 잇는 주요 교량역할을 하고 있으며, 전형적인 주거지역으로서 우수한 정주여건을 가지고 있다. 반면, 전체면적 17.44km<sup>2</sup>의 6.2%를 차지하는 약 1.1km<sup>2</sup>나 되는 방대한 면적의 미군부대가 산재해 도시의 균형발전에 걸림돌이 되고 있어 미군부대의 이전이 앞으로 풀어야 할 과제가 되고 있는 지역적인 특성을 갖고 있다. 또한 남구의 2011년 지역 내 총생산(GRDP) 규모는 1조 7468억 원이다.

### 2) 수성구

수성구는 대한민국 대구광역시의 동남부에 있는 구이다. 수성구는 76.46km<sup>2</sup>로 약 46만 명이 거주하는 도시이며 중추기능이 밀집된 행정·교육·의료·금융의 중심지이다. 수성구의 2011년 지역 내 총생산 규모는 5조 2759억 원이다. 수성구는 북쪽으로는 동구, 서쪽으로는 중구와 남구를,

남쪽으로는 달성군 가창면, 동쪽으로는 경상북도 경산시와 인접하고 있다. 수성구는 동구의 일부를 분리하여 현재의 수성구로 만들었다. 수성구는 공항, 기차역, 고속버스터미널 및 고속도로 IC 인접, 신대구부산간 고속도로(수성IC)로 연결되는 사통팔달의 교통 요충지이다. 경제자유구역 수성의료지구를 성장 동력으로 미래로 도약하는 도시로 대홍단지 조성으로 소프트웨어개발과 첨단 IT를 보완한 의료·교육·문화산업 클러스터 조성으로 지능형 지식서비스 산업분야 기업유치로 신 성장 동력 확보하고 있다.

### 3. 용어정의

-로또 복권 (Lotto) : 최고 당첨금액에 제한이 없는 복권

정식명칭은 온라인 연합복권으로, 한국에서는 2002년 12월에 시작되었다. 1971년 6월 미국 뉴저지주에서 판매된 이래 1980년대 이후 세계에서 폭발적인 인기를 끌고 있다. 복권 구매자가 중앙전산센터와 전용통신망으로 연결된 로또 판매단말기에서 직접 번호를 선택하는 방식으로 복권 구매 후 텔레비전 방송을 통해 당첨등위를 확인하는 구매자 중심의 참여형 복권이다. 다만 전용망으로 연결됨을 의미한 점에서 웹페이지에서 복권을 사는 인터넷복권과는 다르다. 한국에서 발매되는 로또는 1부터 45까지의 숫자 중에 자신이 원하는 6개의 숫자를 임의로 고르는 '645' 방식이다. 5등(5천 원), 4등(5만원)을 제외한 1~3등 당첨금은 확정되어 있지 않고 판매금액에 따라 당첨금액이 올라간다. 6개 숫자가 모두 맞아야 하는 1등 당첨확률은 814만 5060분의 1이다. 당첨자가 없으면 당첨금이 이월된다. 1회분 발행 복권 수에 제한이 없고 참여자가 많을수록 당첨금이 늘어나는 점 등에서 기존 복권과는 확연히 구분된다. 한국의 경우 정부 10개 부처가 발행하는 로또 운영시스템 구축은 KLS 컨소시엄이 담당했으며 국민은행이 운영기관으로 참여하였다(1기 로또). 2007년 12월부터는 컨소시엄 업체 나눔 로또가 로또 사업자로 참여하고 있다(2기 로또). 수익금은 지역개발사업채원조달, 녹색자금조성, 중소기업 창업 및 진흥기금 등 공공부문에 쓰인다.

## II. 설문지를 통한 로또 구매 동향 분석

본 연구의 설문조사를 위해 남구와 수성구를 방문했다. 남구를 방문하였을 때는 남구 구민의 연령대는 대부분이 50대 이상이었으며, 주거 밀집지역인만큼 낮에는 주부와 노인이 대부분이 였다. 그래서 설문지 조사에 응답한 구민 중에는 월 소득을 묻는 문항에 연금이라고 쓰신 분도 있었다. 그리고 남구는 고층건물이 많이 없었고, 대부분 낮은 주택으로 이루어져 있었다. 이에 반해 수성구를 방문하였을 때는 구민의 연령대가 30~40대가 가장 많았고, 남구에 비해 수성구에 회사가 많다보니 거리에 있는 대부분이 직장인들이었다. 그래서 설문조사 시 점심시간때가 다른 시간 때 보다 원활하였다. 그리고 수성구 거리의 모습은 대형 프렌차이즈가 준비해있었다. 설문조사가 끝나고 집계해본 결과 월 소득 분포에서도 차이가 났다. 남구의 경우에는 200만원~1500만원으로 평균 295만원으로 나타났고, 수성구의 경우에는 300만원~5000만원으로 평균 648만원으로 나타났다.

이제 본 연구에서 남구와 수성구에서 실시한 설문을 통해 나타난 결과를 분석하고자 한다.

## 1. 구매빈도

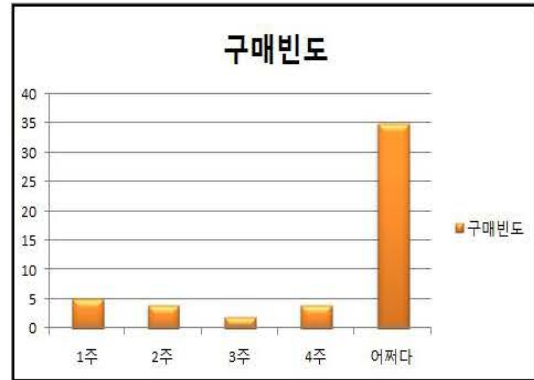
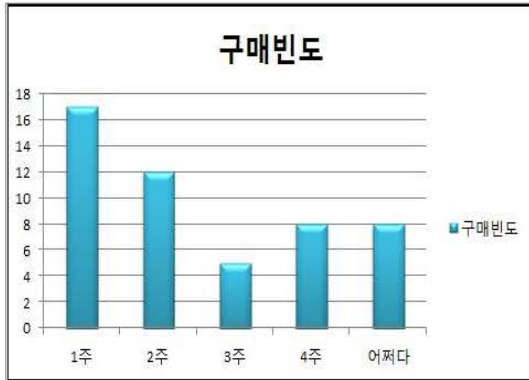


그림 2. 남구

수성구

설문지를 통해 알아 본 수성구와 남구 로또구매빈도의 차이가 확연하게 나타났다. 남구에서 설문 참여자 50명 중 절반 이상인 29명이 일주일에 한 번씩 로또를 구매하거나 격주로 로또를 구매하는 것으로 나타났다. 그에 반해 수성구는 응답자 50명중 35명은 어쩌다 한 번씩 로또를 구매한다는 응답을 했다. 이 결과를 통해 남구의 설문 응답자가 수성구의 응답자 보다 로또를 더 자주 구매한다는 것을 알 수 있다.

## 2. 구매개수

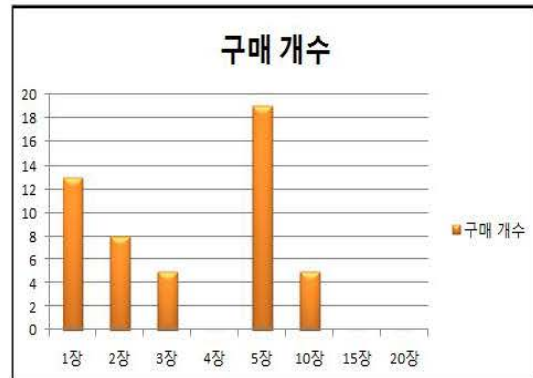
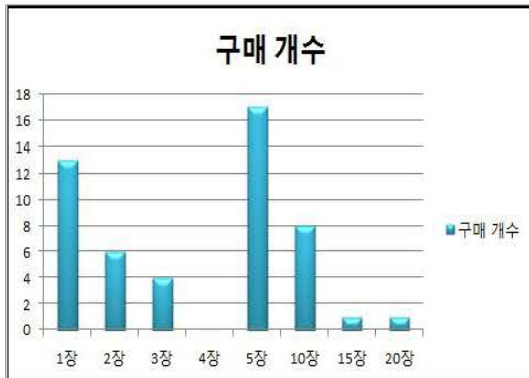


그림 3. 남구

수성구

로또 구매 개수는 수성구보다 남구에서 다양하게 나타났다. 본 설문지에서 로또 1개의 값은 1000원으로 하여 설문을 했다. 남구의 경우 한번에 5장 이상을 산다고 한 응답자는 54%로 27명에 달했다. 그 외에도 10장 이상을 사는 사람이 10명이나 있었다. 하지만 수성구에서는 5명이 10장 이상을 산다고 응답하였고, 15장이나 20장 이상은 나타나지 않았다. 그에 반해 수성구는 5장을 산다는 응답자가 19명으로 가장 많았다.

### 3.구매이유

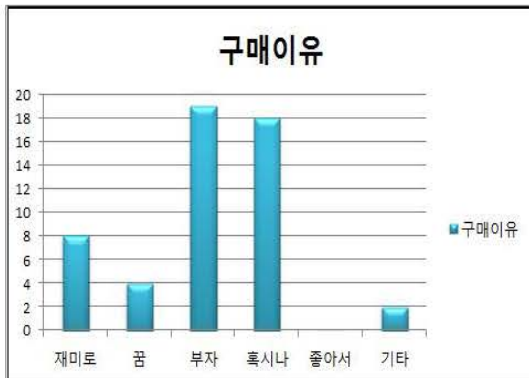


그림 4. 남구 수성구

그리고 로또 구매이유에서도 남구와 수성구는 큰 차이를 보였는데, 남구에서 가장 빈도가 높게 나타난 구매 이유는 부자가 되고 싶어서(38%), 혹시나 하는 기대(36%)로 근소한 차이를 보였고 기타 이유로는 일주일의 행복을 위해서가 있었다. 그리고 인상 깊은 이유가 있었는데, 아들이 꿈이 좋아서 어머니가 로또를 선물받았다는 응답도 있었다. 수성구의 응답결과는 혹시나 하는 기대(40%)로 가장 많은 응답률을 보였고, 그 다음으로는 재미로 로또를 구매한다는 응답이 28%로 많게 나타났다. 그리고 수성구의 기타 의견에는 로또 수익금을 통한 좋은 곳에 사용되기 때문이라는 응답과 일주일의 행복이라는 응답도 있었다.

### 4. 구매처

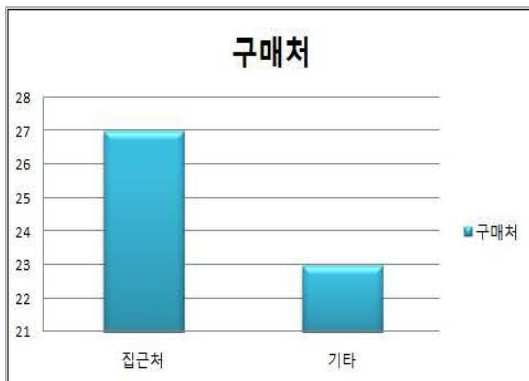


그림 5. 남구 수성구

로또 구매처의 응답결과는 남구와 수성구에서 별다른 차이가 없었다. 남구, 수성구 각각 54%, 64%로 응답자의 절반 이상이 집근처에서 로또를 구매하는 것으로 나타났다. 남구의 로또 구매처 기타의견은 아무테나, 명당 그리고 직장근처 순으로 나타났고, 수성구는 아무테나, 명당, 직장근처, 시내 그리고 선물 등으로 기타의견에서는 두 곳의 차이점이 나타나지 않았다.



### Ⅲ. 로또 판매점 수 분석



그림 6. 남구 로또 판매점 분포

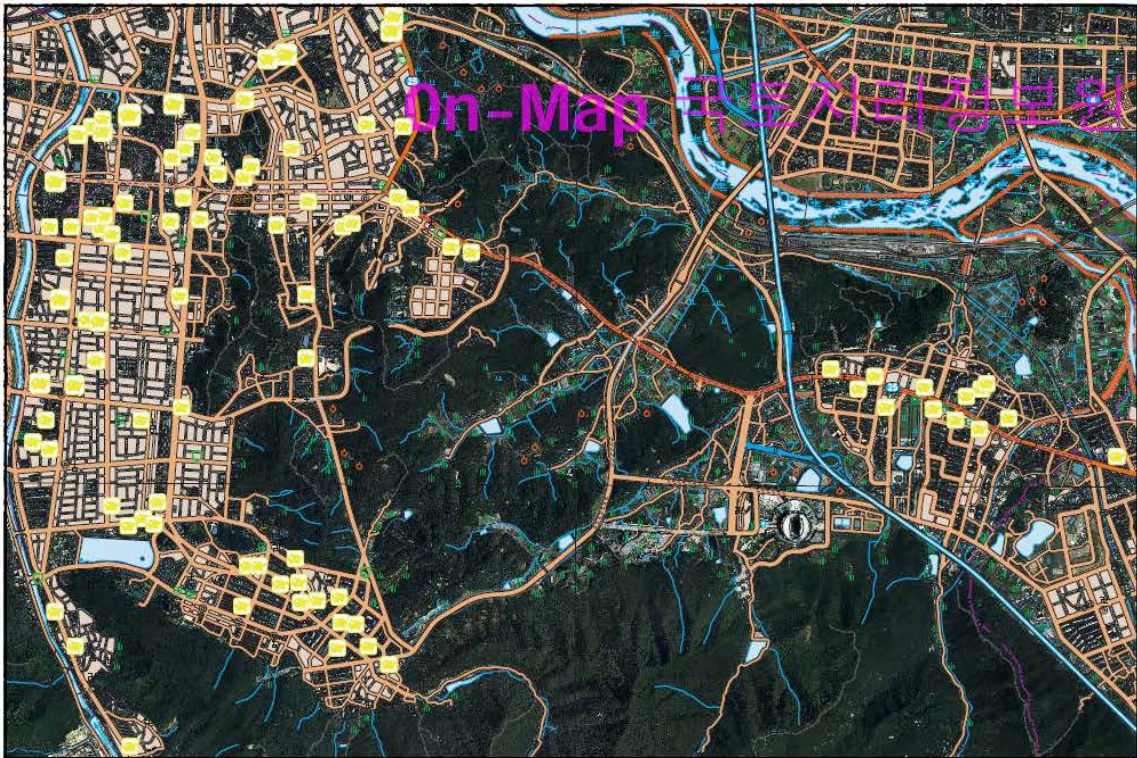


그림 7. 수성구 로또 판매점 분포



로또는 복권방, 편의점, 슈퍼, 주유소, 책·비디오방, 병원, 교통카드 충전소 등에서 판매 도었다. 남구의 로또판매점은 대명동(31개), 봉덕동(9개), 이천동(4개)로 나타났다. 그리고 수성구의 로또판매점은 범어동(18개), 사월동(1개), 상동(3개), 수성동(17개), 시지동(1개), 신매동(5개), 중동(5개), 지산동(10개), 두산동(6개), 만촌동(10개), 매호동(3개), 범물동(6개), 파동(2개), 황금동(5개)로 나타났다. 조사 자료 결과 남구의 면적은 17.44km<sup>2</sup>로 44개의 로또 판매점이 있고, 수성구의 면적은 76.46km<sup>2</sup>로 로또 판매점은 96개로 나타났다. 분석 결과 단위 면적으로 계산해 보았을 때 남구는 1km<sup>2</sup>당 2.5개의 로또 판매점이 나타나고, 수성구는 1km<sup>2</sup>당 1.2개가 나타난다. 따라서 수성구보다 남구가 더 로또 판매점이 밀집해 있다.

#### IV. 결론 및 제언

본 연구에서는 한 달 가계비 지출 지표를 통해 두 곳의 경제적 상황의 차이에서 나타나는 로또 구매 동향을 알아보고 이를 통해 로또 판매점 수와의 상관관계를 알아보고자 하였다. 그래서 ‘상대적으로 빈곤할 수록 로또 구매경험이 많을 것이다’ 라는 것과 ‘상대적 빈곤지역이 로또 판매점 수가 많을 것이다’ 라는 가설을 세웠고 이를 증명하기 위해 남구와 수성구 구민 100명에게 설문 조사를 실시하였다.

조사 자료의 분석 결과 남구에서는 로또를 구매하는 빈도와 장수가 수성구보다 더 많게 나타났다. 또한 남구에서 가장 높게 분석된 로또 구매이유는 ‘부자가 되고 싶어서’ 이며, 수성구에서는 ‘혹시나 하는 기대’가 가장 높게 나타났다. 로또 구매처는 남구와 수성구, 두 곳의 상이한 점이 없었다. 남구의 로또 구매처는 44개 수성구는 96개로 나타났고, 단위면적 당으로 계산해 보았을 때 남구는 1km<sup>2</sup>당 2.5개, 수성구는 1km<sup>2</sup>당 1.2개가 나타난다. 따라서 수성구보다 남구가 더 로또 판매점이 밀집해 있다. 남구에서 로또를 더 많이, 더 자주 구매한다는 위의 조사결과에 따라 수성구보다 남구에 상대적으로 로또 판매점이 많이 있다는 것을 알 수 있다.

본 연구 과정에 있어서 다음과 같은 한계점이 있어, 향후 연구에서 보완해야 할 것으로 생각된다. 첫째, 설문 대상의 표본 집단이 수가 적고 다양하지 못하기 때문에 위 결과를 해석하여 모집단에 적용하기에는 다소 무리가 있다는 생각이 든다. 둘째, 설문조사의 내용이 풍부하지 못했다. 예를 들어 설문지 3번 문항의 경우 범위가 좁은 한정된 선택지에서 응답자들이 설문에 참여했기 때문에 다양한 구매이유를 알아볼 수 없었고, 5번 문항은 응답자의 가계의 월평균 소득을 기입하는 설문이었다. 하지만 가계의 월평균 소득을 잘 몰라 본인의 월평균 소득을 기입하는 응답자들이 많았다. 그로인해 정확한 가계 월평균 소득이 도출되지 못하였다. 셋째, 남구와 수성구를 찾아가 설문조사를 실시한 기간은 11월 한 달 동안 이루어졌으며, 주로 점심시간대를 활용하였다. 그래서 직장인이 많은 수성구는 점심시간대를 이용한 것이 설문조사가 원활히 이루어질 수 있는 요인이 되었지만, 남구의 경우 시간대 별로 유동인구가 달라서 사람이 많은 시간대를 선택하기가 힘들었다. 그래서 시간과 비용이 많이 들었다. 마지막으로, 로또에 관한 기존의 연구는 두 가지의 영역으로 구분된다. 첫 번째로, 일반적으로 정부가 로또 판매에 관여하여 정부의 재원이 되고 있다는 점에서 로또에 대해 관심을 가지는 연구자들은 정부의 재정적 측면에서 경제적인 측면을 제고하고자 하고 있다. 둘째로, 로또 연구에 대해 또 다른 접근법을 가지는 연구자들은 어떤 사람들이 로또를 하는지, 그리고 어떠한 방식으로 로또를 하는지에 관해서 정보를 제공하고 있다. 그러나 이러한 노력들 중 상당수가 결과를 얻지 못하였으며, 로또 구매 행동에 영

향을 미치거나 관련된 변인이 무엇인지에 대해서 연구자들 사이에서 합의를 얻지 못하고 있다. 그래서 로또에 대한 사회의 관심이 지속적으로 증가하는데 반해, 로또에 관한 연구가 많이 없는 것이 아쉬웠다. 앞으로 기존 연구주제 이외에도 로또에 대한 연구가 활발히 이루어졌으면 좋겠다.

## V. 참고문헌

### <학위논문>

- 홍진아, 2011. "나눔로또의 공익성에 대한 인지적 학습이 소비자 태도와 구매의도에 미치는 영향, 홍익대학교 일반대학원 : 광고홍보학과 석사학위 논문.

### <학회지 게재 논문>

- 김정운 ( Kim Jeong Un ) , 이누미야요시유키 ( Yoshiyuki Inumiya ) , 2003. "누가 로또를 하는가?: 복권유형에 따른 복권구매행동 규정요인의 차이", 「한국심리학회지 : 사사회 및 성격」, 17(3): 17-32.
- 곽만순, 이영훈 , 2005. "안정적 복권기금확보를 위한 복권정책 및 제도 개선방안", 「한국경제연구원」, 14(2): 3-29

### <단행본 및 보고서>

- 엠브레인트렌드모니터, 2012. <나눔로또> vs <연금복권> 관련 조사학회자료, 출판지: 리서치보고서.

### <정기간행물>

- 조정환, 2003. 로또 현상과 '인생역전'의 두 가지 길, 출판지 : 초등우리교육.
- Chales T. Clotfelter , Philip J. Cook , 1989 . "The Demand for Lottery Products" , 출판지 : NBER Working papers 2928 national, bureau of economy research , Inc.

### <인터넷 자료>

- 두산백과사전 두피디아 : [www.doopedia.co.kr](http://www.doopedia.co.kr)
- 국토지리정보원 : [www.ngii.go.kr](http://www.ngii.go.kr)
- 대구광역시청 : [www.daegu.go.kr](http://www.daegu.go.kr)
- 수성구청 : [www.suseong.kr](http://www.suseong.kr)
- 남구청 : [www.nam.daegu.kr](http://www.nam.daegu.kr)



남구						
1	복권명당 (안지랑)	대구 남구	23	로또복권	대구 남구 대명동 3044-21	
2	삼성수퍼	대구 남구 대명동	24	C&S편의점 (두류공원 사거리)	대구 남구 대명동 3047-41	
3	로또복권 성당시장점	대구 남구 대명동	25	복권세계	대구 남구 대명동 3052-36	
4	C&S두류 제일점	대구 남구 대명동	26	복권토큰판 매소	대구 남구 대명동 332-16번지 토큰박스	
5	로또판매소 (서부정류장)	대구 남구 대명동 1135-1번지토큰박스	27	훼미리25	대구 남구 대명동 332-6	
6	로또나라	대구 남구 대명동 1651-16번지	28	복권명당	대구 남구 대명동 37-1	
7	복권천국	대구 남구 대명동 207-3	29	경북운업사	대구 남구 대명동 810-4번지	
8	GS25(대명)	대구 남구 대명동 1591-20	30	보경슈퍼 로또	대구 남구 대명동 912-1번지	
9	썸빌리지대 명점(로또)	대구 남구 대명동 1593-19	31	승차권판매 소	대구 남구 대명동 May-33	
10	복권대박 안지랑역점	대구 남구 대명동 1638-17	32	봉덕동 지점	대구 남구 봉덕동	
11	복권천국	대구 남구 대명동 1648-1	33	LG25 (봉덕가든)	대구 남구 봉덕동	
12	채널큐24시 편의점	대구 남구 대명동 1681-4	34	로또복권효 성점	대구 남구 봉덕동 1067-180번지	
13	승차권복권 판매소	대구 남구 대명동 1713-6 페밀리마트 1층	35	로또판매소	대구 남구 봉덕동 1298-2	
14	코리아마트 (앞산점)	대구 남구 대명동 1721-23번지	36	대림서점	대구 남구 봉덕동 1298-3	
15	로또복권	대구 남구 대명동 177-1	37	진주식육로 또복권가든	대구 남구 봉덕동 559-33	
16	훼미리마트 (대명청구점)	대구 남구 대명동 1792-1	38	GOOD TIME	대구 남구 봉덕동 595-10	
17	훼미리마트 (교대정문)	대구 남구 대명동 1794-8	39	대박로또	대구 남구 봉덕동 632-1	
18	GS25 (대구교대)	대구 남구 대명동 2007-6번지	40	로또 봉덕 시장 지점	대구 남구 봉덕동 948-63번지	
19	로또명당	대구 남구 대명동 2148-6	41	로또명당	대구 남구 이천동 193-19번지	
20	승차권 판매소	대구 남구 대명동 2297-1번지토큰박스	42	리눅스텍	대구 남구 이천동 309-10	
21	원화복권샵	대구 남구 대명동 2566-2 번지 1층	43	행운복권	대구 남구 이천동 542-22	
22	금영미디어	대구 남구 대명동	44	이솝비디오	대구 남구 이천동	



	3042-32 103호		대여점	639-8
--	--------------	--	-----	-------

수성구					
1	세이브슈퍼	대구수성구범어동167-7	49	황금대박점	대구 수성구 지산동 944
2	토큰박스	대구 수성구 범어동 173-1	50	파동로또	대구 수성구 파동 27-244
3	땡큐마트	대구 수성구 범어동 189-5	51	송원유통	대구 수성구 파동 581-28 송원맨션9-016
4	훼미리마트 (범어점)	대구 수성구 범어동 206-5	52	상호없음	대구 수성구 황금동
5	로또판매사업	대구 수성구 범어동 249-4	53	당첨대가	대구 수성구 황금동 675-3
6	로또명당 장원점	대구 수성구 범어동 333선	54	GS25(황금명성)	대구 수성구 황금동 690-12
7	알뜰유통	대구 수성구 범어동 53-3	55	황금아파트토큰 판매소	대구 수성구 황금동 84-5번지
8	텔라로또	대구 수성구 범어동 558-13번지	56	로또뉴월드점	대구 수성구 황금동 891-9
9	승차권판매소	대구 수성구 범어동 587-9	57	복권명당 (수성시장)	대구 수성구
10	파라다이스로또명당	대구 수성구 범어동 614-46 청구 푸른 마을 상가 101호	58	복권천국 (무궁화주유소)	대구 수성구
11	로또복권	대구 수성구 범어동 774-84	59	수성문구 (파피루스)	대구 수성구
12	복권천국	대구 수성구 사월동 419-1	60	지산동 지점	대구 수성구
13	복권명당 상동지점	대구 수성구 상동 100-5	61	토큰박스일선(현대병원)	대구 수성구
14	복권천국	대구 수성구 상동 123-6	62	복권명당	대구 수성구 두산동 153-2번지
15	복권나라	대구 수성구 상동 623-6번지	63	짱25시	대구 수성구 만촌동 1040-15번지
16	복권명당	대구 수성구 수성동1가 217-4번지	64	로또명당	대구 수성구 수성동1가 305-6번지
17	복권천국 (수성점)	대구 수성구 수성동1가 525-3	65	모드니 25	대구 수성구 수성동3가 332번지
18	플라워맨	대구 수성구 수성동1가 629-149	66	복권나라 (들안길)	대구 수성구 중동 133-3번지
19	로또복권	대구 수성구 수성동1가 91-7번	67	로또두산점	대구 수성구 두산동
20	복권명당	대구 수성구 수성동2가 104	68	복권명당	대구 수성구 두산동
21	NH한삼인	대구 수성구 수성동2가 36-22번지	69	훼미리마트 (두산미래)	대구 수성구 두산동 133-5

22	토큰박스 수성시장	대구 수성구 수성동2가 60-3	70	(주) Cspace 두산미래점	대구 수성구 두산동 18-1
23	잉크와 복권	대구 수성구 수성동4가	71	대구두산 2호점로도	대구 수성구 두산동 207-5
24	대박벤틱	대구 수성구 수성동4가 1017-32번지	72	로도복권	대구 수성구 만촌3동 860-4번지
25	모드니 25	대구 수성구 수성동4가 1024-3	73	행운상회	대구 수성구 만촌동
26	동성	대구 수성구 수성동4가 1115-21 1층	74	GS25 (수성만촌점)	대구 수성구 만촌동 1 3 5 6 - 7 메트로팔레스상가222- 101
27	복권명당 체인점	대구 수성구 수성동4가 1186-69번지	75	패밀리마트만촌 점 (로도판매점)	대구 수성구 만촌동 1463-1
28	왕대박복 권 시지점	대구 수성구 시지동 251-3	76	예인화랑	대구 수성구 만촌동 636-21
29	로도복권	대구 수성구 시지동 253-2	77	파인마트 대학점	대구 수성구 만촌동 852-23
30	수성복권	대구 수성구 시지동 318 6호	78	씨스페이스 (금탑점)	대구 수성구 만촌동 860 금탑APT 상가제3동1층2호
31	로도복권	대구 수성구 시지동 503-3	79	행운마트	대구 수성구 만촌동 985-8
32	로도복권	대구 수성구 신매동 245 상가101 102호	80	대백마트 만촌점	대구 수성구 만촌동 995-1
33	GS25(신매 )	대구 수성구 신매동 366-1	81	복권천국	대구 수성구 매호동 1 0 4 0 - 6 동서베르티아109
34	GS25(수성 시지점)	대구 수성구 신매동 567-4	82	복권명당	대구 수성구 매호동 1 0 4 0 번 지 동서1차아파트상가108 -112호
35	행운상회	대구 수성구 신매동 567-48번지 1층 102호	83	로도복권투게더 마트	대구 수성구 매호동 1344-1번지
36	로도복권 신매 체인점	대구 수성구 신매동 567-58번지	84	복권세상	대구 수성구 범물동 1292-4
37	로도플러 스	대구 수성구 중동	85	씨스페이스 (범물 청구점)	대구 수성구 범물동 1277-11번지
38	로도(현대 병원)	대구 수성구 중동 102-1	86	토큰박스	대구 수성구 범물동 1285용치아파트301-40 1
39	대구중동 점 로도판매	대구 수성구 중동 573-5	87	복권세상	대구 수성구 범물동 1292
40	진슈퍼	대구 수성구 중동 Jan-32	88	로도복권	대구 수성구 범물동 1330-3 1층
41	GS25 (지산금빛 점)	대구 수성구 지산동 1187 1층	89	봄동로도	대구 수성구 범물동 458-2

42	복권뱅크	대구 수성구 지산동 1193-3	90	GS25 (범어청구)	대구 수성구 범어동
43	복권명당 (동아스포 츠)	대구 수성구 지산동 1258-12 1층	91	LG25 (범어공전)	대구 수성구 범어동
44	책비디오 지산점	대구 수성구 지산동 1260-13	92	성조로또판매점	대구 수성구 범어동 2017번지성조타운상가 1 0 8 호 세븐일레븐편의점
45	(주) Cspace 지산보성 점	대구 수성구 지산동 1270-1 보성APT상가 111-101	93	로또복권	대구 수성구 범어동 1240
46	(주) Cspace 지산중앙 점	대구 수성구 지산동 1276-12	94	교통카드충전소	대구 수성구 범어동 13-7
47	버스토큰 판매소	대구 수성구 지산동 1 2 7 7 - 1 8 앞 버스토큰판매소	95	왕대박복권방	대구 수성구 범어동 134-15
48	지산복권	대구 수성구 지산동 569-2	96	세이브슈퍼	대구 수성구 범어동 167-7