

사랑 빛 라유

≡ 학생안전사고 예방 및 대응 매뉴얼 ≡

2024. 3.

대구대학교 학생처



## Contents

### 차 례

1. 교내외 행사 학생안전사고 대응 매뉴얼 · 1
2. 학교경영자배상책임보험 안내 · 13
3. 각종 행사 보험 가입 Check List · 15
4. 별첨자료 · 17
5. 참고사항 및 자료 · 25

## 비상연락망

가. 대구대학교 캡스상황실: 053-850-5005

나. 대구대학교 본부

부서명	연락처	부서명	연락처
학생처 학생문화팀	053-850-5212~3	사무처 안전보건팀	보건진료소 053-850-4119
사무처 총무팀	053-850-5312	재난안전관리담당	053-850-5302

다. 단과대학 행정실

단과대학명	연락처	단과대학명	연락처
인문대학/성산교양대학	053-850-6004	정보통신대학	053-850-6604
법·행정대학	053-850-6155	조형예술대학	053-850-6904
경영대학	053-850-6203	사범대학	053-850-4105
사회과학대학	053-850-6302	재활과학대학	053-850-4303
과학생명융합대학	053-850-6403~4	간호대학	053-650-8016
공과대학	053-850-6504	글로벌라이프대학	053-650-8352

1

# 교내외 행사 학생안전사고 대응 매뉴얼

## - 학생처 학생문화팀

### 가. 목적

- 1) 교내·외에서 실시하는 각종 행사의 안전성 확보를 위한 준수사항을 마련하고 사고 예방 및 안전사고에 대한 경각심 고취
- 2) 학생회 주최의 행사와 관련한 안전사고에 대한 예방 및 교육지침의 마련
- 3) 사고 시 신속하게 조직체계를 구성하여 빠른 대응 및 조치
- 4) 인권침해 행위 예방과 안전한 대학 생활 습관의 배양 및 안전사고 감소
- 5) 학생자치활동의 자율성은 보장하되 최소한의 안전관련 사항이 준수될 수 있도록 운영

### 나. 범위

- 1) 교내·외 각종 행사 안전사고  
: 신입생 오리엔테이션, 축제, 체육대회, 신입생 환영회, 동아리활동, 농촌봉사활동, 학술탐사, MT, 산업시찰, 현장실습, 수련회, 기타행사 등
- 2) 교내 각종 안전사고  
: 시설물, 상해, 기타사고

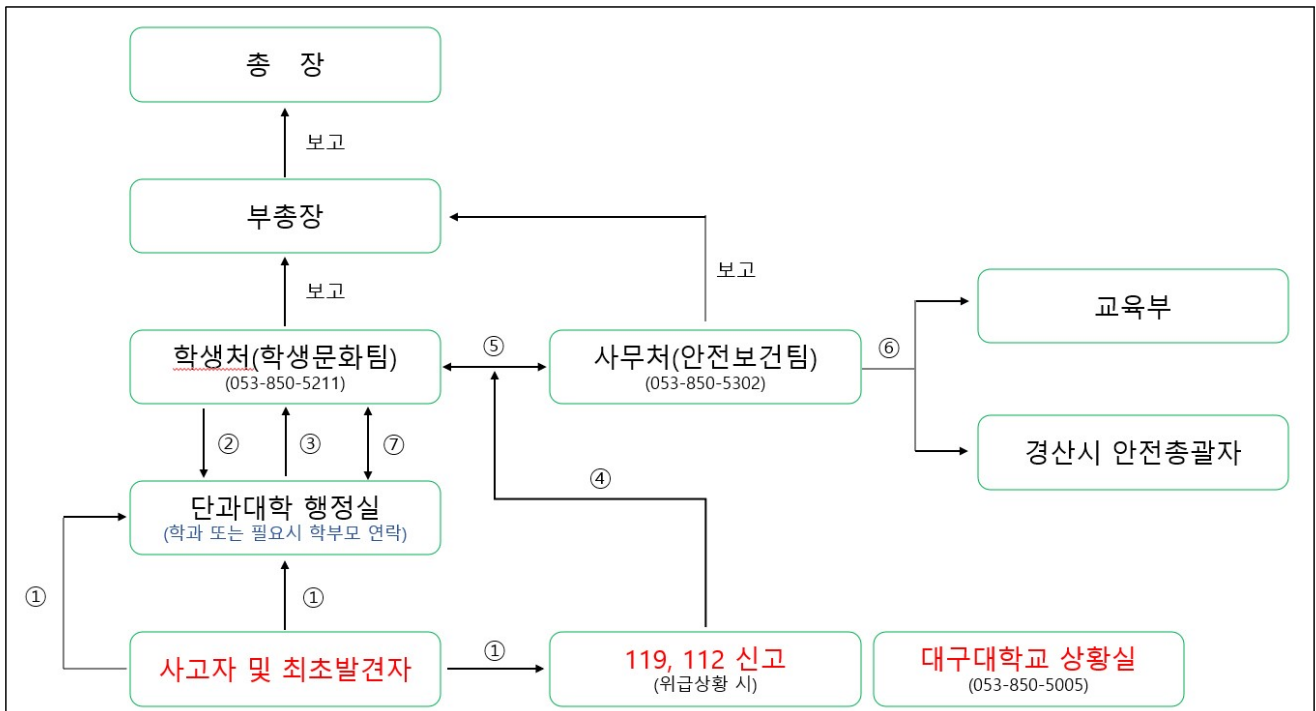
### 다. 사고 대응 기본 지침

- 1) 학생 피해 최소화와 안전을 최우선으로 할 것
- 2) 피해 규모의 확산 방지를 위해 노력할 것
- 3) 사고 경위를 명확하게 파악하여 보고체계에 따라 신속하게 보고할 것
- 4) 대외 언론과의 접촉은 대외협력실(미디어센터)로 단일화할 것
- 5) 필요할 경우 유관기관(소방서, 경찰서 등)과 긴밀한 공조체제 유지할 것

### 라. 대학생 집단연수 운영 시 최소 준수사항

- 1) 숙박시설(장소)에 관한 사항(비상대피로, 소화기 비치 등)
- 2) 교통수단에 관한 사항
- 3) 단체 활동에 대한 보험 가입에 관한 사항
- 4) 행사(계약) 전(前) 답사에 관한 사항
- 5) 참여 학생에 대한 사전 안전교육 실시(음주자제, 고압적 행위 금지 등)
- 6) 필요시 교직원 동행에 관한 사항
- 7) 예산집행 내역 공개에 관한 사항

### 마. 학생안전사고 보고체계



- ① 사고자 및 최초발견자는 119,112에 신고 후 단과대학 행정실(소속학과) 또는 학생문화팀으로 사고 사실 신고
  - ② 학생문화팀에서 최초 사고 접수 시 단과대학 행정실에 사고 내용 통보
  - ③ 단과대학 행정실(소속학과)에서는 최초 사고 접수 시 학생문화팀으로 사고 내용 보고
  - ④ 협조/통지: 사고자 신원 및 사고 내용 통지
  - ⑤ 협조: 학생처(학생문화팀)는 재난안전관리부서인 사무처(안전보건팀)에 사고 상황을 통보하여 신속하게 재난 대응조직을 구성
  - ⑥ 보고: 사무처(안전보건팀)는 “재난상황 보고서”를 작성, 정부기관에 상황 전파
- ※ 교육부에 보고해야 하는 사고: 교육활동 중 사고(병원진료를 요하는 중상 이상), 교육활동 외 사고(사망 사고 1명 또는 부상 5명 이상의 사고, 화재, 폭발사고, 전염병, 국가적 대응이 필요한 재난 발생시)

※ 안전사고 대응체계도는 [별첨 1] 참조

## 바. 교외에서 진행되는 각종 연수 관련 안전 수칙

### 1) 숙박시설

가) 숙박시설(장소) 등에 대한 지자체 등의 안전점검 결과를 확인

- 최근 1년 이내 지자체 시설 안전 점검결과 또는 개별 법령에 따른 위생·소방·전기가스 등 안전 점검결과 확인
- 숙박시설 소재지 지자체에서 허가받은 숙박정원 준수 여부

나) 숙박시설(장소)에 대한 보험가입 여부 등 확인

- 영업 배상 책임보험 증권 사본
  - ※ 보험 유효기간, 사고당 보험금액(1인당 보험금액), 보상범위 등 확인
- 숙박과 관련된 계약서는 반드시 작성하고 안전사고 발생 시, 배상의 책임을 구체적으로 기재하고, 영업 배상 책임보험은 물론 화재보험 가입기관과의 계약 권장

다) 숙박시설 계약 시 미등록 숙박업소, 무허가건축물 이용 자제 및 청소년수련시설 이용 검토 (2013년 경주 마우나 리조트 붕괴로 인명사고 발생)

\* 수련시설 안전정보: 학교안전정보센터(<http://www.schoolsafe.kr>)

### 2) 교통수단에 관한 사항

가) 버스 등 이동수단 관련 보험증권 및 차량보유 현황표 확인

- 차량 보험증권 사본 및 차량보유 현황표
  - ※ 보험 유효기간, 사고당 보험금액(1인당 보험금액), 보상범위 등 확인
- 반드시 종합보험에 가입된 운수회사의 차량이어야 하며, 행사 당일에는 배차된 차량이 계약서상의 차량번호와 일치하는지 확인
- 계약조건으로 버스 차종 및 연식, 승차정원 등 안전에 필요한 조건을 적시

나) 운전자 등 차량 안전 확인

- 차량 계약 시 해당차량의 교통안전정보 조회결과 통보서(교통안전공단) 확인 및 음주측정 실시 요청(진량파출소에 협조 의뢰)

### 3) 단체 활동에 대한 보험 가입

가) 학교에서 기 가입한 캠퍼스 보험과 별도로 **별도 보험 가입 필수**

- 보험 가입시 보상(배상) 적용 범위 확인
  - \* 사고 발생 시 보험적용 여부에 대한 다툼이 있을 수 있기 때문에 적용 범위 필수 확인(입학 전 신입생 등에 대해서도 보상(배상)을 적용할 수 있는지 여부 등)
- 보상범위가 사고건당으로 제한되어 있는 경우 참가학생 규모에 따라 보상(배상) 규모가 충분치 않을 수 있으므로 참가인원 대비 보상(배상) 규모 확인
- 여행자 보험, 기존 보험에 특약 추가 등 다양한 방안 강구

4) 행사 전(前) 답사

가) 보험가입 여부, 시설물 안전점검 여부 재확인

나) 화재 등 응급상황에 대한 대비 체계 확인

※ 소방시설, 완강기, 대피로, 인근 소방서, 병원, 지자체 등과의 연락 체계

다) 차량 접근성 및 진입로 확보 여부

5) 참가 학생에 대한 사전교육 실시

가) 음주, 폭행(성희롱, 성추행, 성폭력 등 포함)에 대한 사고 예방교육 실시

- 음주(보건복지부), 성폭력(여성가족부)에 관한 각 부처 교육자료 이용

나) 사전답사 결과 전반을 사전교육 시 충분히 전달

다) 행사장 시설 및 대피로 등 관련 정보 제공

라) 개인행동 금지 포함 행동 수칙 안내

마) 학생 자가 차량 운행 금지

바) 행사 전 기상예보 상황 확인 후 일정 연기 또는 취소 등의 행사 진행 여부 결정

6) 행사장 도착 시 소방시설 및 대피로 등 안전사고 대비 정보 제공

- 숙소 및 행사장소 소화기 위치, 응급상황 발생 시 대피경로

7) 숙박형 프로그램 운영 시 프로그램 활동 외 참여 학생들의 개별활동 자제

(야간음주, 노래방 방문 등)

8) 행사 중 확인 사항

1) 반드시 행사계획서에 따라 진행

2) 건전한 음주 생활 및 문화 홍보(과도한 음주 절대 금지)

3) 단과대학 및 학과 교수, 직원, 학생 간의 온라인 소통 채널 구축

4) 교수, 직원 동행 및 철저한 입장지도

5) 얼차려, 성폭력(성희롱), 신체·언어적 가혹행위 절대 금지

6) 학생회 내부 안전관리 요원 지정(자율적 통제 권장)

7) 구급약 상시 비치

## 사. 신입생 오리엔테이션 관련 안전 수칙

### 1) 신입생 오리엔테이션은 반드시 대학 측 주관하여 실시

- 입학 전에 실시하는 신입생 오리엔테이션은 대학교육의 일환으로 학생 보호의 책임이 있는 대학 측이 주관하여 가급적 교내에서 실시
- ※ 학생들에게 사고가 발생할 경우 대학은 주관 여부와 관계없이 사고처리 등에 관여하지 않을 수 없기 때문에 학생회 주관 입학 전 오리엔테이션 금지
- 신입생 오리엔테이션은 가급적 1일 내에 완료하도록 하고, 2일 이상 진행할 경우 대학 관계자(교수 또는 직원) 및 행사 주관 학생을 반드시 책임자로 지정하여 지도·감독을 강화
- 대학의 신입생 오리엔테이션 경비 중 숙박비 지원 지양

### 2) 대학과 무관하게 진행된 입학 전 신입생 오리엔테이션에서 사고 발생 시 엄정 대처

- 대학과 무관하게 진행된 행사에서 발생한 사고에 대해서는 행사를 주관한 측에 책임이 있음을 분명히 하고, 사고 발생 시 행사 책임자 징계 등 엄정한 대처 및 재발 방지
- ※ 신입생 오리엔테이션을 대학에서 주관하지 않고, 학생회 등에서 독자적으로 진행하는 행사는 학부모에게 고지하여 참여여부를 선택할 수 있도록 정보 제공

### 3) 신입생 오리엔테이션 운영비 등의 투명성 확보

- 법적 근거 없는 오리엔테이션 비용의 징수를 금지하고, 신입생 오리엔테이션은 학교예산으로 운영하여 공식 교육과정의 일환으로 정착
- \* 학생회 회칙 또는 별도 규칙 등 명시적 근거없이 학생회에서 임의로 징수하는 행위 금지
- 학생회비를 총학생회가 집행할 경우, 학교의 회계 집행 규정을 준용토록 학칙에 규정하여 투명성 확보
- 학생 대상 부당 금품보

### 4) 사전교육 실시 강화 등

- 학생 대상 행사 시 행사를 기획·주관하는 관련자를 대상으로 행사 전 반드시 음주, 성폭력(성희롱) 예방교육을 실시하고, 행사 진행 중에 발생될 수 있는 안전사고, 성폭력(성희롱), 가혹(폭력)행위 등에 대한 예방 조치 강구
- 성교육 등 인권관련 내용을 가급적 교양과목으로 지정을 권장
- 화재, 교통사고, 추락사고, 등 안전사고 주의 및 예방 조치 강구
- 음주 강요, 가혹(폭력) 등 인권침해 행위 예방 조치 강구

### 5) 대학 생활에 실질적 도움이 되는 프로그램으로 구성



- 신입생들에게 필요한 다양한 정보제공을 통해 대학 생활 설계 및 적응을 지원하는 등 본래 취지에 맞게 프로그램 편성·운영
- \* 대학생활에 필요한 교육과정, 수강신청, 장학금, 각종 복지혜택, 상담 등을 포함하여 프로그램을 구성하되, 학생회 등의 의사를 충분히 반영

**6) 학생 안전을 위한 준수사항**

- 대학생의 집단연수 운영 시 최소 준수사항 기준을 적용하고, 교직원 동행 의무화
- 집단행사 시 인파밀집 사고 예방을 위해 안전관리 철저
  - ①인파밀집 상황 고나련성 고려, 자체점검 및 사전교육 조치
  - ②사람이 많이 밀집된 장소에서는 교직원 등 안내자(인솔자)가 안내하도록 하고 앞사람과의 간격 유지하는 등 인파사고 예방 조치
  - ③위험한 인파속에서는 인파의 흐름에 따르면서 천천히 대각선으로 가장자리를 향해 움직이며 탈출로 찾기
- ※ 가장 가까운 출구, 모든 출구 위치 확인 필요

**아. 각종 행사별 안전 수칙**

구 분	안전 수칙	비고
신입생 오리엔테이션	<ul style="list-style-type: none"> <li>• 입학 전 행사 진행은 대학(단과대학, 학과) 주관으로 할 것</li> <li>• 신입생 학부모에게 행사에 대한 상세한 정보 전달</li> <li>• 행사 기간은 1일 이내로 하며, 2일 이상 진행 시 대학의 별도 승인을 득할 것</li> <li>• 사전교육을 실시하여 안전사고, 음주, 성폭력(성희롱), 신체·언어적 가혹행위 등 인권 침해 행위 금지</li> <li>• 교통수단 및 운전자, 이동 동선 안전 확인</li> <li>• 행사 장소 확인 및 점검</li> <li>• 신입생들의 대학생활 설계 및 적응을 위한 프로그램 편성 및 운영</li> <li>• 응급차량, 인력 배치 및 비상약품 구비</li> <li>• 유관기관(경찰서, 소방서)과 협조 체계 구축</li> <li>• 과도한 음주 행위 절대 금지</li> <li>• 단체 활동에 대한 별도 보험 가입</li> <li>• 어학, 컴퓨터 교육관련 물품 판매로 인한 신입생 피해 주의 당부</li> </ul>	대학, 단과대학(학과) 주관
축제	<ul style="list-style-type: none"> <li>• 학과장, 주임교수 등 반드시 지도교수 지도하에 먹거리촌 실시</li> <li>• 무대 시설 사전 및 수시 점검 실시</li> <li>• 음주운전 절대 금지</li> <li>• 음주강요, 안전사고, 성폭력(성희롱), 신체·언어적 가혹행위, 군대식 열차려 등 인권침해 행위 금지</li> <li>• 소란행위, 음주로 인한 각종 안전사고 예방을 위해 절주 축제문화 형성을 위해 먹거리촌 운영 제한 시간 지정</li> </ul>	대학, 단과대학(학과) 주관

구 분	안전 수칙	비고
	<ul style="list-style-type: none"> <li>쓰레기는 지정장소에 배출</li> <li>교내 무단 취침 금지(야간 취사 행위 포함)</li> <li>안전한 귀가 조치 및 확인</li> <li>관련 보험 가입</li> </ul>	
신입생 환영회, 체육대회	<ul style="list-style-type: none"> <li>학과장, 주임교수 등 반드시 지도교수 지도하에 실시</li> <li>강제참석 및 부당한 참가비 징수 금지</li> <li>행사 진행 간 음주강요, 안전사고, 성폭력(성희롱), 신체·언어적 가혹행위, 군대식 얼차려 등 인권침해 행위 금지</li> <li>비상약품 항시 구비</li> </ul>	단과대학(학과) 주관
M.T, 산업시찰 등 교외행사	<ul style="list-style-type: none"> <li>교직원 동행 및 입장지도 실시</li> <li>사전답사 및 행사 전 안전교육 실시</li> <li>강제참석 및 부당한 참가비, 불참비 징수 금지</li> <li>행사 진행간 음주강요, 안전사고, 성폭력(성희롱), 신체·언어적 가혹행위, 군대식 얼차려 등 인권침해 행위 금지</li> <li>숙박시설 점검(안전점검 결과, 보험가입 여부 확인)</li> <li>교통수단 및 운전자, 이동 동선 안전 확인</li> <li>단체활동에 대한 별도의 보험 가입</li> <li>행사장 도착 시 소방시설 및 대피로 등 안전사고 대비 정보 제공</li> </ul>	단과대학(학과) 주관

### 자. 사고 유형 및 조치(예방)

#### 1) 행사

구 분	행사유형	사고유형	예방 및 조치	담당부서
교내외	<ul style="list-style-type: none"> <li>체육대회</li> <li>축제</li> <li>동아리 활동</li> </ul>	· 음주 후 옥외 취침	<ul style="list-style-type: none"> <li>예방 사전점검</li> <li>행사장(주변)순찰</li> <li>발견시 귀가 조치</li> </ul>	행사 주관부서/단과대학 행정실
		· 행사 중 안전사고 (타박상, 골절 등)	<ul style="list-style-type: none"> <li>예방 사전점검</li> <li>구급약 비치</li> <li>사고발생시 응급조치</li> <li>119 구급대 후송</li> </ul>	행사 주관부서/단과대학 행정실
		· 전기사고(감전, 합선)	<ul style="list-style-type: none"> <li>예방 사전점검</li> <li>사고발생시 응급조치</li> <li>119 구급대 후송</li> </ul>	행사 주관부서/단과대학 행정실
		· 화재(가스폭발)사고	<ul style="list-style-type: none"> <li>예방 사전점검</li> <li>행사장 주변 소화기 비치</li> <li>행사장 순찰</li> <li>사고발생시 응급조치</li> <li>119 구급대 후송</li> </ul>	행사 주관부서/단과대학 행정실

구 분	행사유형	사고유형	예방 및 조치	담당부서
	<ul style="list-style-type: none"> <li>· 각종 MT</li> <li>· 각종 수련회</li> <li>· 졸업여행</li> <li>· 학술답사</li> </ul>	<ul style="list-style-type: none"> <li>· 음주 후 야외취침</li> <li>· 활동 중 상해 (타박상, 골절상)</li> <li>· 교통사고/추락사고</li> </ul>	<ul style="list-style-type: none"> <li>· 안전사고 예방 체크리스트 점검</li> <li>· 현장지도</li> <li>· 자체 순찰조 편성 및 활동</li> <li>· 구급약품 준비</li> <li>· 응급진료 기관 위치 파악</li> <li>· 사고 응급조치/119 구급대 후송</li> </ul>	지도교수/학과(부)장/학생대표 행사 주관부서
	<ul style="list-style-type: none"> <li>· 농촌봉사활동</li> </ul>	<ul style="list-style-type: none"> <li>· 활동 중 상해 (타박상, 골절상)</li> <li>· 교통사고/추락사고</li> <li>· 기타사고 (농기구 상해, 벌쏘임, 뱀물림 등)</li> </ul>	<ul style="list-style-type: none"> <li>· 안전사고 예방 체크리스트 점검</li> <li>· 현장지도</li> <li>· 구급약품 준비</li> <li>· 응급진료 기관 위치 파악</li> <li>· 사고 응급조치/119 구급대 후송</li> </ul>	행사 주관부서/단과대학 행정실
	<ul style="list-style-type: none"> <li>· 신입생 오리엔테이션</li> </ul>	<ul style="list-style-type: none"> <li>· 음주 후 옥외 취침</li> <li>· 활동 중 상해 (타박상, 골절상)</li> <li>· 교통사고/추락사고</li> </ul>	<ul style="list-style-type: none"> <li>· 안전사고 예방 체크리스트 점검</li> <li>· 현장지도</li> <li>· 자체 순찰조 편성 및 활동</li> <li>· 구급약품 준비</li> <li>· 응급진료 기관 위치 파악</li> <li>· 사고 응급조치/119 구급대 후송</li> </ul>	행사 주관부서 학장/학과(부)장 학장/학생대표 단과대학 행정실 단과대학 행정실 단과대학 행정실

2) 학생 개인활동

구분	내용	사고유형	예방 및 조치	담당부서
교내	캠퍼스 내 활동 중	시설물 안전사고	<ul style="list-style-type: none"> <li>· 주기적인 시설물 안전점검</li> <li>· 주기적인 교내순찰</li> <li>· 응급조치</li> <li>· 응급상황시 119 구급대 후송</li> </ul>	시설부/단과대학 행정실 시설부/단과대학 행정실 단과대학 행정실/보건진료소 단과대학 행정실
		상해(실족, 타박상, 골절)	<ul style="list-style-type: none"> <li>· 응급조치</li> <li>· 119 구급대 후송</li> </ul>	단과대학 행정실 단과대학 행정실
		기타 사고(실종, 자살)	<ul style="list-style-type: none"> <li>· 학생문화팀에 사고 현황 보고</li> <li>· 유관기관(관할경찰서) 공조</li> </ul>	단과대학 행정실 학생문화팀
교외	현장실습 등	<ul style="list-style-type: none"> <li>· 시설물 안전사고</li> <li>· 상해(실족, 타박상, 골절)</li> <li>· 교통사고/추락사고</li> </ul>	<ul style="list-style-type: none"> <li>· 안전사고 예방 사전 교육 실시</li> <li>· 현장점검</li> <li>· 활동사항 수시 점검</li> </ul>	지도교수/학과(부)장/주관부서 지도교수/학과(부)장/주관부서 지도교수/학과(부)장/주관부서

### 차. 사고발생 시 담당 부서별 역할 및 조치사항

구 분	역할 및 조치사항
사고자 또는 최초 발견자	<ul style="list-style-type: none"> <li>· 사고의 경중 판단 - 해당 단과대학 행정실 및 학생문화팀 신고</li> <li>· 위급 시 119 구급대 신고 및 후송</li> </ul>
단과대학 행정실 (단과대학 학생회 및 행정실 주관 행사)	<ul style="list-style-type: none"> <li>· 응급조치 또는 환자 후송</li> <li>· 담당 의사의 소견을 확인</li> <li>· 사고 경위 파악 및 필요 시 학부모 연락</li> <li>· 단과대학 행정실에서 사고 학생 및 부모님 면담</li> <li>· 학생처 학생문화팀에서 사고내용 보고 및 사고처리를 위한 협의</li> <li>· 관련 부서에 사고 내용 보고</li> <li>· 학교경영자배상책임보험 확인</li> </ul>
학생처 (총학생회 및 학생문화팀 주관 행사)	<ul style="list-style-type: none"> <li>· 응급조치 및 환자 후송</li> <li>· 사고 경위 파악 및 중대 사안일 경우 총장보고</li> <li>· 원활한 대외언론을 위해 대외협력실(미디어센터)과 긴밀한 협조</li> <li>· 학교경영자배상책임보험 확인</li> </ul>

<b>Check</b>	<b>안전사고 예방을 위한 체크리스트(주관부서용)</b>
--------------	---------------------------------

1. 행사

가. 체육대회

구 분	항 목	점검(교육) 내용	확인(v)
학생	안전교육 비상대처	사전에 학생 안전을 위해 행사장을 점검하였습니까?	
		운동 시작 전 준비운동은 충분히 하였습니까?	
		체육활동에 맞는 복장 및 신발을 착용하였습니까?	
		사전에 안전교육을 실시하였습니까?	
		운동 시작 전 참여 학생들의 개인 건강 상태를 확인하였습니까?	
구급약	약품 비치	구급약을 체육대회 현장에 비치하였습니까?	
연락망	비상연락망	행사주관 학생대표 연락처를 확인하였습니까?	
		유사 시 관련부서 및 소방서(119)에 연락할 수 있도록 연락처를 확인하였습니까?	

나. 축제

구 분	항 목	점검(교육) 내용	확인(v)
학생	안전교육 비상대처	사전에 학생 안전을 위해 행사장을 점검하였습니까?	
		행사 안전관리 계획은 마련되어 있습니까?	
		행사 전 무대안전 시설 등은 점검하였습니까?	
		행사 전 안전관리 요원 및 순찰조는 편성되어 있습니까?	
		행사 전 안전교육을 실시하였습니까?	
구급약	약품 비치	구급약을 축제 현장에 비치하였습니까?	
연락망	비상연락망	행사주관 학생대표 연락처를 확인하였습니까?	
		유사 시 관련부서 및 소방서(119)에 연락할 수 있도록 연락처를 확인하였습니까?	

다. 동아리 활동

구 분	항 목	점검(교육) 내용	확인(v)
학생	안전교육 비상대처	사전에 학생 안전을 위해 행사장을 점검하였습니까?	
		동아리 활동 전 필요한 안전관리 계획은 마련되어 있습니까?	
		학생 자체 안전관리 요원 및 순찰조는 편성되어 있습니까?	
		활동 전 안전교육을 실시하였습니까?	
구급약	약품비치	구급약을 동아리 활동 현장에 비치하였습니까?	
연락망	비상연락망	행사주관 학생대표 연락처를 확인하였습니까?	
		유사 시 관련부서 및 소방서(119)에 연락할 수 있도록 연락처를 확인하였습니까?	

라. 신입생 오리엔테이션(OT)

구 분	점 검 사 항	확인(v)
행사주관	신입생 OT는 단과대학장, 학과(부)장 주관으로 추진하고 있습니까?	
	단과대학과 무관하게 진행된 신입생 OT 행사에서 발생한 사고에 대해서는 행사를 주관한 측에 책임이 있음을 분명히 하였습니까?	
안전대책	학생안전을 위한 준수사항(교통안전, 숙소점검, 화재예방)을 체크하였습니까?	
	교직원 동행을 의무화 하였습니까?	
	주야간 안전 순찰조는 편성되어 있습니까?	
	단체행사 관련 보험에 가입하였습니까?	
참가자 명단	참가자 모두의 인적사항(성명, 학과, 생년월일, 연락처, 주소, 보호자 전화번호) 확인 자료는 작성하여 보관하고 있습니까?	
연락망	참여 학생 대표 연락처를 확인하였습니까?	
	유사 시 관련부서 및 소방서(119)에 연락할 수 있도록 연락처를 확인하였습니까?	

마. 기타행사(농촌봉사활동, 각종 MT, 수련회, 졸업여행, 학술답사 등)

1) 교통안전

구 분	항 목	점검(교육) 내용	확인(v)
차량 및 운전자	차량서류	배상책임 및 관련 보험가입 여부를 확인하였습니까?	
		정기검사필 관련 서류, 전세버스 교통안전정보 조회 및 계약차량과 동일차량 여부(차량번호)를 확인하였습니까?[별첨1참조]	
	차량상태 점검	재생 타이어 사용 여부를 확인하였습니까?(앞 타이어 재생활용은 불법)	
		모든 좌석의 안전벨트는 정상 작동합니까?	
		개문 가능한 창문위치를 확인하였습니까?	
		소화기 비치여부 및 위치를 확인하였습니까?	
		비상탈출용 망치 비치 및 위치를 확인하였습니까?	
운전자	운전자 적격 심사여부는 확인하였습니까?		
	학생수송버스 호송 협조 요청은 하였습니까?		
학생	안전교육 비상대처	안전벨트 착용을 안내하였습니까?	
		위급 상황을 대비하여 소화기, 비상망치 위치를 알려주었습니까?	
구급약	약품비치	멀미약, 소화제, 두통약 등 비상약은 구비하였습니까?	
		보호가 필요한 학생 상황은 파악하였습니까?	
연락망	비상연락망	차량 운전자와 탑승 차량별 대표자 연락처를 메모하였습니까?	
		유사 시 학교 관련 부서 및 소방서(119), 경찰서(112)에 연락	

2) 숙소 점검

단 계	점 검 사 항	확인(v)
답사(사전점검)	영업배상 책임보험에 가입되어 있습니까?	
	행사 당일 수용인원이 적정 숙박 정원을 넘어서지는 않습니까?	
	유리창문의 안전 잠금장치가 제대로 작동되고 있습니까?	
	2층 이상의 경우 완강기가 설치되어 정상 작동됩니까?	
	지자체 안전점검 등을 받은 시설입니까?	
	학생들의 이동 통로나 비상구는 충분히 확보되어 있습니까?	
	학생들에게 방송 등 안내할 수 있는 여건을 갖추고 있습니까?	
도착 후	외부인이 숙소로 들어오지 못하도록 조치되어 있습니까?	
	필요한 구급약품은 준비되어 있습니까?	

3) 화재 예방

단 계	점 검 사 항	확인(v)
답사(사전점검)	2층 이상의 경우 완강기가 배치되어 있으며 정상적으로 작동됩니까?	
	소화기의 위치를 확인하고 사용할 수 있는지 확인하였습니까?	
	소방시설 완공 검사필증을 확인하였습니까?	
	숙박 및 교육 시설의 소방안전 점검표를 확인하였습니까?	
도착 후	위급 사항 발생 시 비상연락망 체계를 갖추었습니까?	
	현장에서(화재) 안전교육을 실시하고 대피 방법을 안내하였습니까?	
	소화기 및 완강기의 위치와 사용법을 학생들에게 안내하였습니까?	

2

## 학교경영자배상책임보험 안내

### - 학생처 학생문화팀

가. 청구자격요건(교내외 치료비)

: 본교에 재학 중인 학부생 및 대학원생

나. 청구범위 및 보상기간

: 사고일로부터 180일 이내 치료 받은 진료비를 청구 가능

다. 보상하는 손해사항

1) 수업, 실습과 관련하여 교내.외에서 발생한 사고

<학교생활 중>이란?

- 학교 수업중(정규의 교육활동 외에 기타 학교가 행하는 모든 특별활동을 포함)
- 학교수업 외, 기타 통상적인 학교활동을 위해 학교에 있는 경우
- 특별교육행사 참가 중(반드시 학교 교직원의 인솔이 있어야 함)
- 통상적인 경로를 통하여 하는 등하교 중

2) 학교생활 중 교내에서 발생한 사고

라. 보상내용

보상하는 손해	보상 내용	보상 한도	비 고
대인 및 대물 보상	학교가 관리하는 학교 시설의 이용 및 학교 업무와 관련된 수업활동으로 인해 우연한 사고가 발생하였을 경우 이용자가 입은 피해를 배상	· 대인: 1사고당 5억원, 1인당 1억원 · 대물: 1사고당 5천만원	자기부담금 10만원
교내외 치료비 특별약관	교내 생활 중 발생하는 우연한 각종 사고 및 교외 교육 활동으로 인한 사고 피해의 실비(치료비)를 보상	· 1인당 2백만원 ※ 본인이 기 부담한 실비(치료비) 내에서 보상 가능	
신입생 특별약관	신입생 OT기간 상해, 사망, 후유장애에 대해 보상	· 상해사망, 후유장애 3억원 · 치료비 1인당 3백만원	



마. 보상받지 못하는 손해사항

- 1) 가해자가 있는 교통사고의 경우
- 2) 보험계약자 또는 피보험자의 고의로 생긴 손해 및 소요, 집회 기타 이들과 유사한 사태로 생긴 손해
- 3) 운동선수로 등록된 학생이 훈련, 연습경기, 시합 중에 입은 신체장애에 대한 치료비 등

바. 보험금 지급절차

- 1) 사고 발생자: 치료완료, 청구서류 준비 및 학생문화팀에 청구서 제출
- 2) 대학(학생문화팀): 보험사 사고통보 및 보험금 청구
- 3) 보험회사: 사실조사 및 보험금 지급 결정

사. 사고발생 청구서류

- 1) 홈페이지 [학생복지 → 캠퍼스보험 참조]
- 2) 가입보험사: 학교안전공제중앙회(2023.10.1. 이후)
- 3) 보험금 청구시 구비서류
  - 가) 사고통지
    - 개인정보처리 동의서[서식]
    - 사고경위서[서식]
    - 재학증명서(신입생의 경우 신분증 사본)
    - 원인행위 관련 서류(수업/실습시간표, 행사계획서 공문 등)
    - \* 추후 청구건에 따라 추가 서류 제출을 요구할 수 있음.

나) 공제급여 청구

- 병의원 치료비 및 약국영수증(카드매출전표 불가)
- 진료비세부내역서(비급여의료비 발생시 필수)
- 진단서
- 입퇴원확인서(입원시), 수술확인서(수술시)
- 본인통장 계좌사본 및 신분증 사본

아. 문의처

: 학생문화팀(☎ 053-850-5214)로 문의

3

## 각종 행사시 보험 Check List

### 가. 해외행사 시(해외여행자 보험)

담보내용	확인내용	가입여부
보장기간	해당 보험의 보장기간은 언제입니까?(공항이동시 적용은 어떻게 됩니까?)	
상해사망/상해후유장해	상해사망/후유장해 담보하고 있습니까?	
	담보하고 있다면 담보 범위와 한도는 어떻게 됩니까?	
질병사망/고도후유장해	질병사망/상해후유장해를 담보하고 있습니까?	
	담보하고 있다면 담보 범위와 한도는 어떻게 됩니까?	
휴대품손해	휴대품손해 담보하고 있습니까?	
	담보하고 있다면 담보 범위와 한도는 어떻게 됩니까?	
해외상해 해외의료비	해외상해 해외의료비 담보하고 있습니까?	
	담보하고 있다면 담보 범위와 한도는 어떻게 됩니까?	
해외질병 해외의료비	해외질병 해외의료비 담보하고 있습니까?	
	담보하고 있다면 담보 범위와 한도는 어떻게 됩니까?	
배상책임	배상책임 담보하고 있습니까?	
	담보하고 있다면 담보 범위와 한도는 어떻게 됩니까?	
특별비용	특별비용 담보하고 있습니까?	
	담보하고 있다면 담보 범위와 한도는 어떻게 됩니까?	
항공기납치	항공기납치 담보하고 있습니까?	
	담보하고 있다면 담보 범위와 한도는 어떻게 됩니까?	
해외상해국내의료비	해외상해국내의료비 담보하고 있습니까?	
	담보하고 있다면 담보 범위와 한도는 어떻게 됩니까?	
해외질병국내의료비	해외질병국내의료비 담보하고 있습니까?	
	담보하고 있다면 담보 범위와 한도는 어떻게 됩니까?	
항공기 및 수하물 지연보상 (결항포함)	항공기 및 수하물 지연(결항포함) 담보하고 있습니까?	
	담보하고 있다면 담보 범위와 한도는 어떻게 됩니까?	
여행중단보상	여행중단 보상을 담보하고 있습니까?	
	담보하고 있다면 담보 범위와 한도는 어떻게 됩니까?	

담보내용	확인내용	가입여부
식중독보상금	식중독보상금 담보하고 있습니까?	
	담보하고 있다면 담보 범위와 한도는 어떻게 됩니까?	
특정전염병보상금	특정전염병보상금 담보하고 있습니까?	
	담보하고 있다면 담보 범위와 한도는 어떻게 됩니까?	

나. 국내행사시(국내여행자 보험)

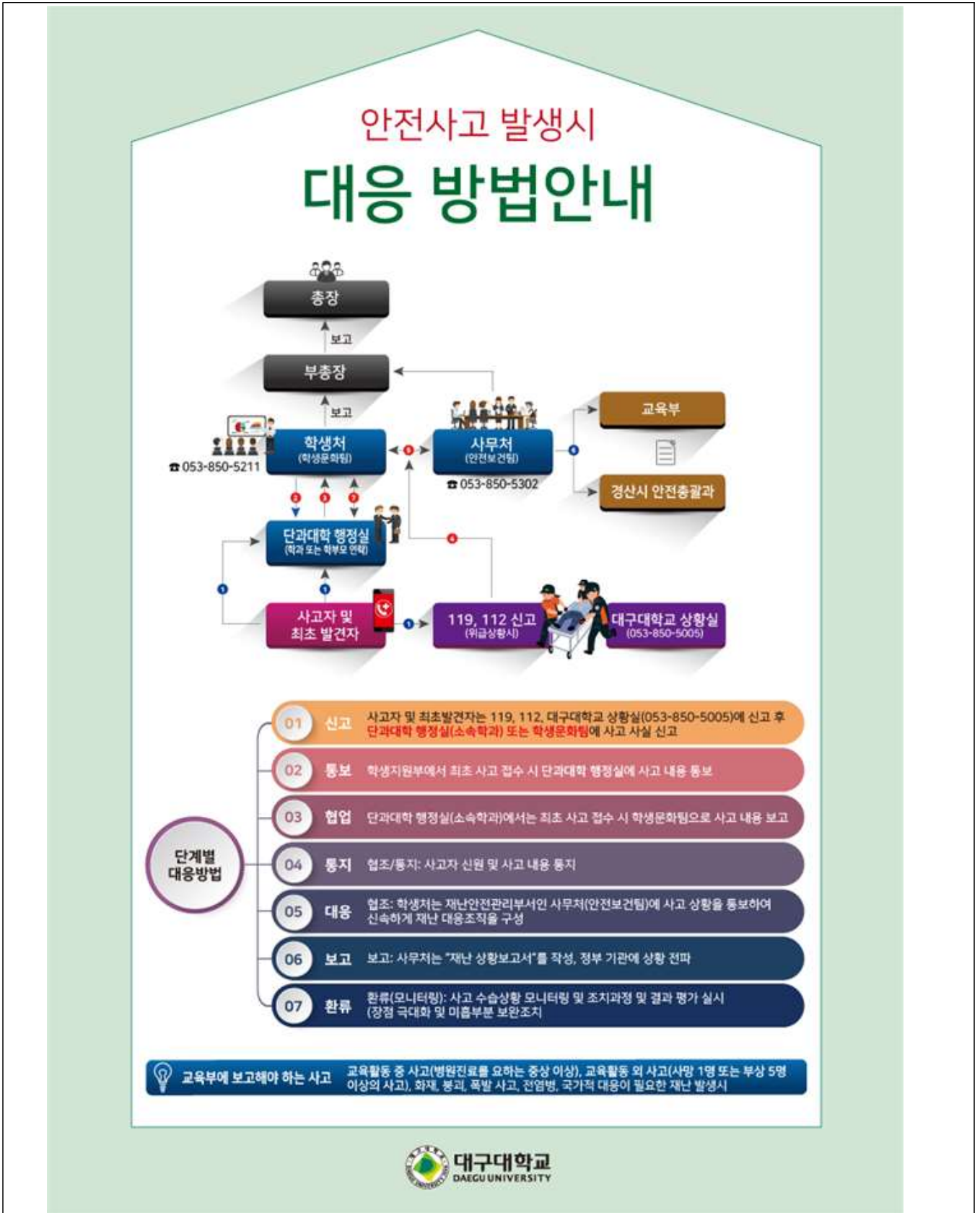
담보내용	확인내용	가입여부
상해사망	상해사망을 담보하고 있습니까?	
	담보하고 있다면 담보 범위와 한도는 어떻게 됩니까?	
상해후유장해	상해후유장해를 담보하고 있습니까?	
	담보하고 있다면 담보 범위와 한도는 어떻게 됩니까?	
질병사망/고도후유장해	질병사망/고도후유장해를 담보하고 있습니까?	
	담보하고 있다면 담보 범위와 한도는 어떻게 됩니까?	
배상책임	배상책임을 담보하고 있습니까?	
	담보하고 있다면 담보 범위와 한도는 어떻게 됩니까?	
실손의료비(상해입원)	실손의료비(상해입원)을 담보하고 있습니까?	
	담보하고 있다면 담보 범위와 한도는 어떻게 됩니까?	
실손의료비(상해통원)	실손의료비(상해통원)을 담보하고 있습니까?	
	담보하고 있다면 담보 범위와 한도는 어떻게 됩니까?	
실손의료비(질병입원)	실손의료비(질병입원)을 담보하고 있습니까?	
	담보하고 있다면 담보 범위와 한도는 어떻게 됩니까?	
실손의료비(질병통원)	실손의료비(질병통원)을 담보하고 있습니까?	
	담보하고 있다면 담보 범위와 한도는 어떻게 됩니까?	
실손의료비 비급여(주사료)	실손의료비 비급여(주사료)를 담보하고 있습니까?	
	담보하고 있다면 담보 범위와 한도는 어떻게 됩니까?	
실손의료비 비급여(MRI/MRA)	실손의료비 비급여(MRI/MRA)를 담보하고 있습니까?	
	담보하고 있다면 담보 범위와 한도는 어떻게 됩니까?	

※ 위 보험은 권고 사항이면 가급적 담보금액을 최대로 설정하는 것을 권고함

4

별첨자료

[별첨-1] 안전사고 발생 시 대응 체계도 및 대응 방법 안내





[별첨-3] 학생수송버스 호송 협조 요청서

1. 학생 수송버스 호송 협조(음주측정 등) 요청서

대구대학교 총장 (직인)

※ 작성된 예시자료를 참고하여 작성

연번	항목	실시내용			
1	기간	202 월 일 ~ 월 일 [박 일]			
2	장소	목적지: 주소:			
3	대상	총 명 (학생 명, 인솔자 명), 버스 대			
4	학교명 (관할경찰서)	대구대학교 ( 경찰서)			
	학교주소 및 연락처	경북 경산시 진량읍 대구대로 201 (☎ )			
5	서울구간	(예시) 남산동 2가→3호터널→양재IC 【시계, 15km】			
6	대표인솔자	성명: (휴대전화 )			
7	활동내역 및 이동코스				
실시일	출발시간	출발지	이동코스	도착시간	비고
1일	08:00	○○학교	□□IC→서해안고속도로→○○IC→목적지	16:00	학교 앞 교통정리, 운전자 안전교육, 음주측정 요청
2일			차량 이동 없음		
3일	13:00	○○수련원	역코스	15:30	

위와 같이 요청하오니 음주측정 및 가능한 범위에서 에스코트를 요청합니다.

202 년 월 일

○○지방경찰청장(○○경찰서장) 귀하

[별첨-4] 사고경위 및 확인서

## 사고경위 및 확인서

단과대학(원)	담 당		행정실장	학(원)장

대 학(원)		학과(부)		학 년	
학 번		성 명		주민등록번호	
주 소				연 락 처	
사고발생일시	20 . . . 시 분			사고발생장소	
사 고 명				부 상 부 위	
<b>사고경위진술</b> 육하원칙에 따라 구체적으로 작성, 별지 작성가능	작성자 인				
<b>지 도 (학 과 장)</b> 사고경위확인	작성자 인				

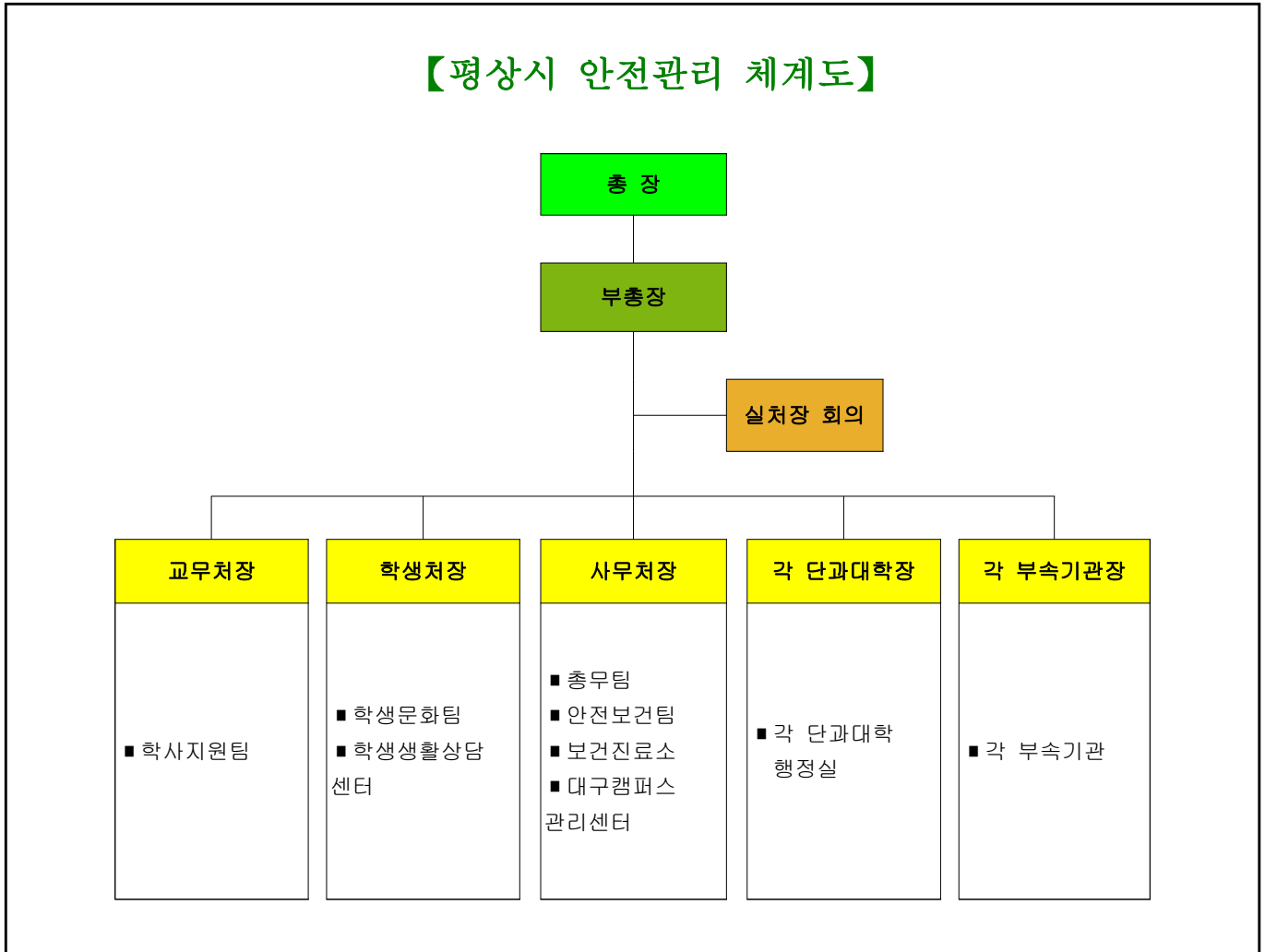
**학생처장 귀하**



# 학교 및 학교 주변 안전관리 시스템

- 사무처 안전보건팀

가. 평상시 안전관리 체계도



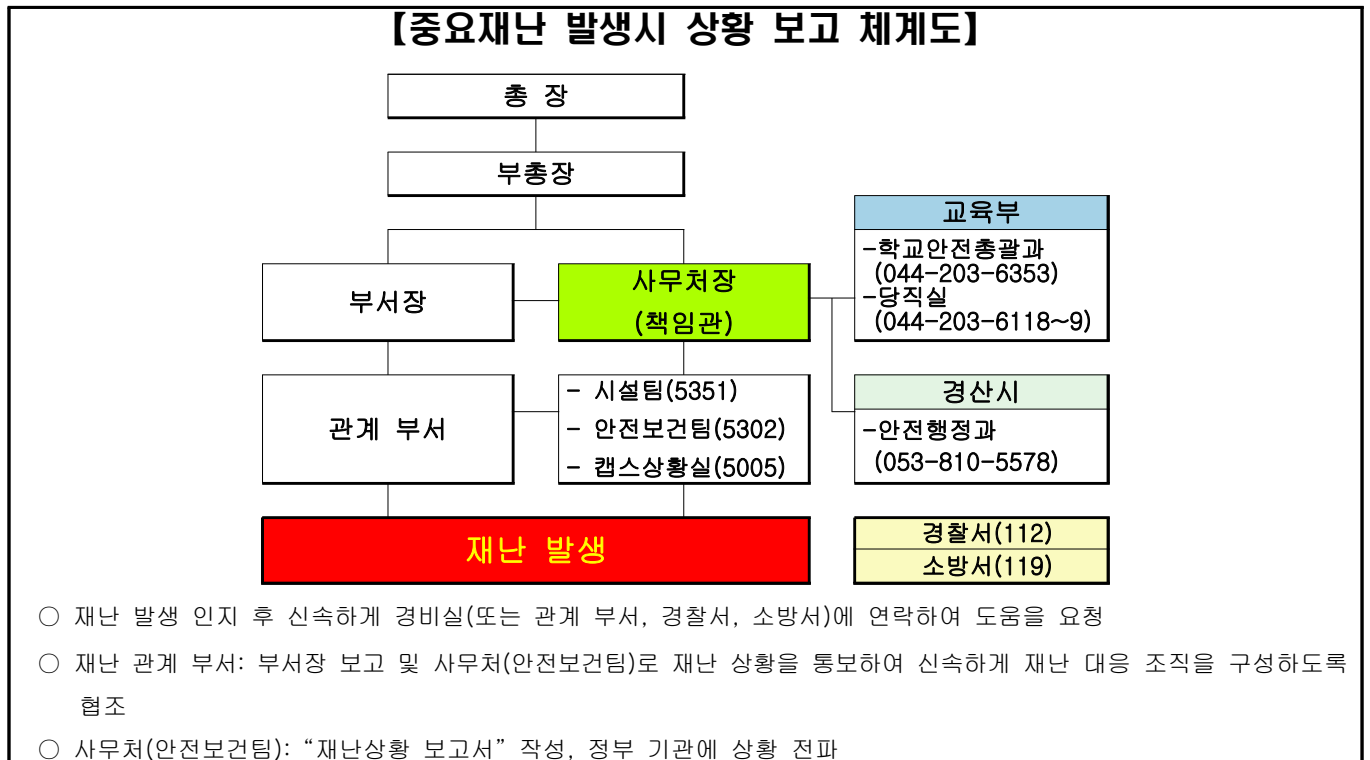
나. 학교안전사고 관리의 지속성 유지

: 안전사고 예방에 관한 계획 수립과 시행

: 안전사고에 대한 예방, 대비, 대응, 복구활동 등 안전관리를 종합하는 학교 안전계획을 매년 수립하여 모든 교직원에게 의무적으로 실시[학교안전법 제8조(안전교육의 실시)]

I. 학교현황	II. 예방활동	III. 대비 활동	IV. 대응절차와 행동수칙	V. 복구 활동
<ul style="list-style-type: none"> <li>• 학년도(학기) 수업일람표</li> <li>• 교직원 연락처 및 비상연락망</li> <li>• 학교·강의실 위치도</li> <li>• 교직원·학생 현황</li> <li>• 비상시 사고 지휘체계</li> <li>• 비상 경고 신호 및 커뮤니케이션</li> <li>• 위기대응 교직원 전문인력 현황</li> <li>• 학생보호인력(지원 봉사자 포함) 배치 및 근무활동 현황</li> </ul>	<ul style="list-style-type: none"> <li>• 학교 및 건물 출입지점 안전관리 방침</li> <li>• 방문객 출입 방침과 절차</li> <li>• 물품 등 수령 방침과 절차</li> <li>• 공사 계약 시 안전관리</li> <li>• 통학안전 지도 및 관리</li> <li>• 마스터 키(비상열쇠) 관리 방침</li> <li>• 교내 차량통행 및 주차 관리 방침</li> <li>• 안전한 학교풍토 조성</li> <li>• 시설개방 현황 및 안전관리</li> <li>• 위험성 진단 결과 및 개선방안</li> </ul>	<ul style="list-style-type: none"> <li>• 재난대응 훈련계획의 수립/배포와 실제 훈련</li> <li>• 비상배낭의 마련과 관리</li> <li>• 보관구역 관리 방침</li> <li>• 설비 및 장비 배치도</li> </ul>	<ul style="list-style-type: none"> <li>• 비상시 초기대응 및 교직원 기본 역할</li> <li>• 대피경로 및 대피장소</li> <li>• 재난 및 상황별 대응수칙 (대피/역대피/대피소 피난, 락다운, Drop-Cover-Hold, 폭염, 황사, 태풍·집중호우, 식중독, 실험·실습실 사고, 화재, 흥기난동, 무단침입/인질극, 폭발사고, 현장체험학습 버스 사고, 위험(화학)물질 유출사고, 응급의료 등)</li> </ul>	<ul style="list-style-type: none"> <li>• 안전사고 후 스트레스의 모니터링과 서비스 제공</li> <li>• 시설 복구</li> <li>• 피해보상의 청구</li> </ul>

다. 재난 발생시 상황 보고 체계도



## 재난대비 국민행동요령 및 안전 정보 검색

홈페이지: 국가재난안전포털(<http://www.safekorea.go.kr/>)

분 류	내 용
자연재난	태풍·호우, 낙뢰, 강풍·풍랑, 대설, 한파, 폭염, 황사, 지진, 해일
사회재난	화재, 산불, 붕괴, 폭발 교통사고, 화재방사고, 전기·가스사고, 승강기안전 사고, 어린이 안전사고, 유도선사고, 수난사고
생활안전	봄철야외활동, 여름철물놀이, 가을철산행, 겨울철난방, 응급처치법, 소화기사용법, 심폐소생술

모바일 앱



나와 내가족의 안전을 위해  
**안전디딤돌 앱** 을 내려 받으세요

안드로이드폰      아이폰

QR코드를 스캔하면 앱 을 내려 받을 수 있습니다.

기능과 내용이 분산·운영되는 재난안전정보 앱이 15개

- ✓ 수요자(국민) 중심의 맞춤형 서비스
- ✓ 부처별 협업과 칸막이 제거로 재난안전정보 일원화 서비스



15개 앱을 통합·연계해서  
**1개의 앱으로**  
한 개의 앱으로 다양한 재난안전정보 이용 가능

"안전디딤돌"



재난안전정보도 국민 맞춤형 서비스

▶ 메인화면 재난안전 콘텐츠 맞춤설정



안전신문고 포털 및 앱  
「생활속의 안전위험 요소」

안전신문고([www.safetyreport.go.kr](http://www.safetyreport.go.kr))에 신고하세요.

5

## 참고사항 및 자료

가. 음주, 폭행(성희롱, 성추행, 성폭력 등 포함)에 대한 사고 예방교육 자료

- 1) 음주(보건복지부: <http://www.mohw.go.kr>), (대한보건협회: [www.kpha.or.kr](http://www.kpha.or.kr))
- 2) 성폭력, 성희롱(여성가족부, <http://www.mogef.go.kr>)

나. 안전교육 자료 정보

- 행정안전부 홈페이지(<http://www.mois.go.kr>) > 재난안전정보 > 재난유형별 정보 > 생활안전

다. 수련시설 안전정보

- 학교안전정보센터(<http://www.schoolsafe.kr>)