



“당신의 꿈은 반드시 이루어집니다”

소득연계 맞춤형 장학 지원으로  
**등록금 부담을 덜어드립니다!**



교육부



푸른등대 한국장학재단

제도 안내

환자금 지원제도 한눈에 보기

2017년 국가장학금이 달라집니다

국가장학금 Q&A

국가장학금 지원

우수학생장학금

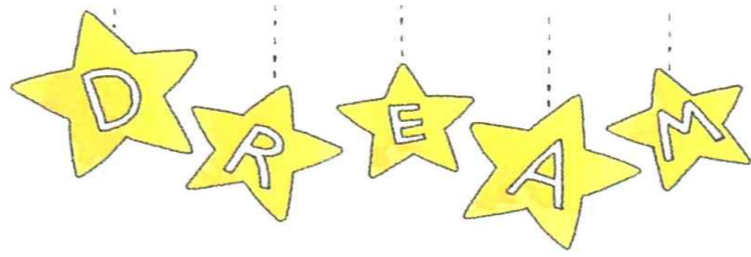
우수학생장학금 · 취업연계장학금

환자금 대출

인계유성 · 기부

“당신의 꿈은 반드시 이루어집니다”

꿈을 이루는 첫걸음,  
한국장학재단이 돕겠습니다.  
재단은 앞으로 장학금과 학자금(생활비) 대출,  
지자체 이자지원 확대, 민간장학금 등을  
융합한 ‘종합지원체계’를 구축하여  
대학생들이 안정적으로 학업에  
매진할 수 있도록 해나가겠습니다.



## Contents

- 04 학자금 지원제도 한눈에 보기
- 06 2017년, 국가장학금이 달라집니다
- 08 국가장학금 Q&A
- 10 국가장학금 지원
  - 10 국가장학금 I 유형(학생직접지원형)
  - 10 국가장학금 II 유형(대학연계지원형)
  - 11 다자녀(셋째아이 이상) 국가장학금
  - 11 지방인재 장학금
- 12 우수학생장학금
  - 12 대통령과학장학금
  - 12 국가우수장학금(이공계)
  - 13 인문100년장학금
  - 13 예술체육비전장학금
- 14 우수학생장학금·취업연계장학금
  - 14 우수고등학생 해외유학 장학금(드림장학금)
  - 14 국가 교육근로장학금
  - 15 중소기업 취업연계 장학금(희망사다리)
- 16 학자금 대출
  - 16 취업후 상환 학자금 대출
  - 17 일반 상환 학자금 대출
  - 17 농어촌출신 대학생 학자금융자
- 18 인재육성·기부
  - 18 차세대리더육성멘토링
  - 18 대학생 재능멘토링
  - 19 푸른등대 기부장학금
  - 19 대학생 연합생활관 건립



인재육성·기부  
학자금 대출  
우수학생장학금·취업연계장학금  
우수학생장학금  
국가장학금 지원  
국가장학금 Q&A  
2017년, 국가장학금이 달라집니다  
학자금 지원제도 한눈에 보기  
제도 안내

# 학자금 지원제도 한눈에 보기



## 장학금

사업명	대상/기준	지원금액
I 유형	소득 8구간(분위) 이하, (신입생) 성적기준 없음 (재학생) 직전학기 80점 이상, 12학점 이상 이수	소득구간(분위) 차등지원 (연간 최대 520만 원)
II 유형	대학별 자체기준	대학별 자체기준
국가 장학금 (셋째아이 이상)	'14년 이후 입학자 중 소득 8구간(분위) 이하 셋째아이 이상 (단, '93. 1. 1. 이후 출생자에 한함) I 유형과 성적기준 동일	연간 450만 원 (단, 기초~소득 2구간(분위) 연간 520만 원 지원)
지방인재 장학금	지방인재 장학금 신규선발 (성적우수분야) 내신 또는 수능 3등급 이내 (자율육성(특성화) 인재분야) 대학 자체선발 기준	등록금 전액 (선택경비는 제외)
대통령 과학장학금	국내·외 4년제 대학(자연과학 및 공학계열) 입학생(예정) 및 재학생 (신규) 서류심사 및 심층면접 (계속) 직전학기 87점 이상, 12학점 이상 이수	[국내] 등록금: 전액 생활비: 기초생활수급자 학기 당 180만 원 학업장려비: 학기 당 250만 원 [해외] 연간 최대 \$5만 이내
국가우수 장학금 (이공계)	국내 4년제 대학(자연과학 및 공학계열) 입학생(예정) 및 재학생 (신규) 재단 또는 대학 선발 (계속) 직전학기 87점 이상, 12학점 이상 이수	등록금: 전액 생활비: 기초생활수급자 학기 당 180만 원
우수 학생 장학금	국내 고교3학년 중 4년제 대학 인문사회계열 진학 예정자 및 4년제 대학 인문사회계열 1, 3학년 (신규) 재단 또는 대학 선발 (계속) 직전학기 87점 이상, 12학점 이상 이수	등록금: 전액 생활비: 기초생활수급자 학기 당 180만 원 학업장려비: 학기 당 300만 원 (대학 대응투자시 지원)
예술체육 비전장학금	국내 4년제 대학 3학년(예체능계열) (신규) 서류심사 및 심층면접 (계속) 직전학기 87점 이상, 12학점 이상 이수	등록금: 전액 생활비: 기초생활수급자 학기 당 180만 원
우수 고등학생 해외유학 장학금 (드림장학금)	기초생활수급자 또는 차상위계층인 고교 재학생 2, 3학년 중 해외대학 입학 희망자 (신규) 서류심사 및 심층면접 (계속) 직전학기 80점 이상, 12학점 이상 이수	고등학교 재학 시: 학업장려비 해외대학 입학 시: 연간 최대 \$5만 이내

## 장학금

사업명	대상/기준	지원금액
국가 교육 근로장학금	소득 8구간(분위) 이하, 직전학기 성적 70점/100점 만점(C 학점 수준) 이상의 사업참여 대학 재학생 중 매 학기 대학 자체기준에 따라 선발	교내: 시간당 8천 원 교외: 시간당 9.5천 원
취업 연계 장학금	중소기업 취업연계 장학금 (희망사다리) (신규) 직전학기 성적 70점 이상, 대학 자체기준에 따라 선발 (계속) 직전학기 70점 이상, 대학 학사규정 상 최소학점 이수	등록금: 전액 취업 및 창업준비 장려금: 학기 당 200만 원
기부 장학금	푸른등대 기부장학금 전문대 및 4년제 대학에 재학 중인 대학생	조성된 기부금에 따라 매년 사업규모가 변경됨

## 학자금 대출

사업명	대상/조건	금리	대출한도	상환방식
취업후 상환 학자금 대출	소득 8구간(분위) 이하 학부생, 직전학기 소속대학 최저이수학점 또는 12학점 이상 이수, 직전학기 성적 70점 이상 ※ 신입생군은 제한 없음	2.5%	등록금, 생활비 (학기당 150만 원)	상환기준소득 이상 소득발생시 국세청을 통한 원리금 상환
일반 상환 학자금 대출	학부생 및 대학원생, 직전학기 소속대학 최저이수학점 또는 12학점 이상 이수, 직전학기 성적 70점 이상 ※ 신입생군은 제한 없음	2.5%	등록금, 생활비 (학기당 100만 원)	최대 10년 거치 10년 상환
농어촌출신 대학생 학자금융자	농어촌지역에 6개월 이상 거주 학부모의 자녀 또는 농어촌지역에 6개월 이상 거주하며 농어업에 종사하는 본인 ※ 단순거주(농어업 미종사) 학부모의 자녀인 경우 소득 8구간(분위) 이하, 직전학기 성적 70점(C 학점) 이상, 12학점 또는 소속대학 최저 이수 학점 이상 이수 ※ 신입생군은 제한 없음	무이자	등록금	졸업후 2년부터 원금균등분할 상환

대출 금리는 '17년 1학기 기준  
취업후 상환 학자금 대출 대상자 중 소득구간(분위) 이외의 일반 상환 학자금 대출 자격 요건 충족 시 본인 선택에 따라 일반 상환 학자금 대출 허용



인재육성 · 기부  
학자금 대출  
우수학생장학금 · 취업연계장학금  
우수학생장학금  
국가장학금 지원  
국가장학금 Q&A  
2017년, 국가장학금이 달라집니다  
학자금 지원제도 한눈에 보기

# 2017년, 국가장학금이 달라집니다



## 첫째, 소득구간(분위) 경계값이 사전 공표됩니다.

- 매년 보건복지부에서 발표하는 기준중위소득과 연계하여 학기 단위로 경계값이 조정되며, 학기별 소득구간(분위) 경계값은 학자금신청 전 사전에 공표하여 국가장학금 수혜금액을 미리 예측할수 있습니다.

\* 기준 중위소득이란? 보건복지부 장관이 급여의 기준 등에 활용하기 위하여 중앙생활보장위원회의 심의·의결을 거쳐 고시하는 국민 가구소득의 중위값임.  
\* 2017년도 기준중위소득: 1,467,380원(4인 가구 기준)

## 둘째, "C 학점 경고제"가 2회로 확대됩니다.

- '17. 1학기부터 저소득층 학생의 성적부담을 완화하기 위해 "C 학점 경고제"\* 적용 횟수가 1회에서 2회로 확대됩니다.
- 지원대상: 기초~소득 2구간(분위)이하
- 지원내용: 성적이 70점 이상 80점 미만인 경우 2회에 한해 국가장학금 수혜 가능

\* C 학점 경고제란? 성적이 70점 이상~80점 미만일 경우 경고 후 국가장학금을 지원해주는 제도



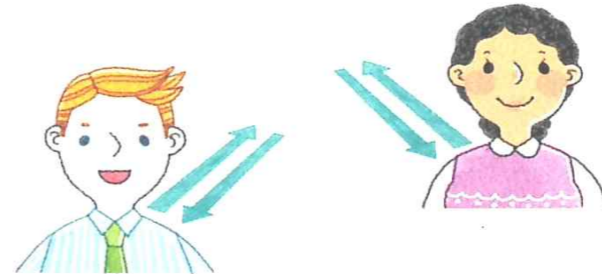
## 셋째, 지방인재장학금 선발 기준이 완화되고 대학의 자율성이 높아집니다.

- 신입생 성적기준  
내신·수능(2개영역 이상) 2등급 → 3등급으로 완화
- 재학생 계속지원  
직전학기 백분위 85점 이상 → 80점 이상으로 완화
- 성적 요건이 아닌 대학별 발전계획에 따라 육성하는 '자율육성(특성화) 인재' 분야의 경우, 선발 비율을 종전 30%에서 50%로 확대하여 대학의 자율성을 확대합니다.

## 넷째, 국외 소득·재산 신고제가 시행됩니다.

- 재외국민 국외 소득·신고제 시행으로 학자금 지원의 공정성이 강화됩니다.
- 신고대상  
재외국민 특별전형 입학자(가구원 포함) 또는 주민등록상 재외국민으로 확인된 학생 및 가구원

※ 가구원의 범위: 학생이 비혼인 경우 부모, 기혼인 경우 배우자  
※ 특히, 재외국민 특별전형 입학자는 국가장학금 등 학자금 신청시 신청 정보에 '재외국민 특별전형 입학'으로 반드시 선택해야 함



# 국가장학금 Q&A



## Q1. 국가장학금을 받기 위해서는 신청을 해야 하나요?

A1. 네. 반드시 한국장학재단 홈페이지(www.kosaf.go.kr)를 통해 학기 별로 학생본인이 신청자의 공인인증서를 가지고 신청을 해야 합니다. 또한 학생의 부모 또는 배우자는 신청학생가구의 소득·재산조사를 위하여 반드시 가구원 정보 제공동의를 완료하셔야 합니다.

## Q2. 국가장학금 지원대상으로 선정되면 어떻게 지원되나요?

A2. 국가장학금은 학기별로 1차, 2차 신청기간이 있으며, 재학생은 1차에 신청해야 합니다. 1차 신청자는 등록금고지서가 발부될 때 지원액만큼 감면되어 나머지 금액만 납부토록 하여 학생·학부모의 등록금부담을 덜어드리고 있습니다. 등록금 고지서가 발부된 이후에 신청한 2차 신청자의 경우 학생 개인계좌로 국가장학금이 입금됩니다.

## Q3. 소득구간(분위)는 무엇인가요?

A3. 우선적 학자금지원 대상자 선정을 위하여 소득·재산 조사를 통해 산정한 대학생 가구의 소득인정액을 재단의 소득구간(분위) 구간표에 적용하여 결정한 소득구간(분위)값입니다.

'17. 1학기 소득구간(분위) 경계값

소득구간(분위)	기준 중위소득대비 비율	경계값*
소득 1구간(분위)	30%	1,340,214원(이하)
소득 2구간(분위)	70%	3,127,166원(이하)
소득 3구간(분위)	90%	4,020,642원(이하)
소득 4구간(분위)	110%	4,914,118원(이하)
소득 5구간(분위)	130%	5,807,594원(이하)
소득 6구간(분위)	155%	6,924,439원(이하)
소득 7구간(분위)	180%	8,041,284원(이하)
소득 8구간(분위)	220%	9,828,236원(이하)
소득 9구간(분위)	290%	12,955,402원(이하)
소득 10구간(분위)	-	12,955,402원(초과)

\* 소득구간(분위) 경계값은 '월 소득인정액'으로 소득과 재산을 소득으로 환산한 금액의 합계임

※ 기초 및 차상위계층은 수급자격으로 확인

## Q4. 소득구간(분위) 산정시 반영되는 소득·재산은 무엇인가요?

A4. 소득·재산 조사 대상은 국가장학금을 신청한 학생 본인과 가구원이며, 반영되는 소득·재산은 다음과 같습니다.

- (소득) 근로소득, 사업소득, 재산소득, 공적이전 소득 등
- (일반재산) 건축물, 주택, 아파트, 주택·상가 등에 대한 임차보증금 (전세금 포함) 등
- (금융재산) 어음, 주식, 국·공채 등 유가증권, 예·적금, 보험, 부금 등
- (자동차) 승용자동차, 승합자동차, 화물자동차 등

\* 가구원의 범위: 학생이 미혼인 경우 부모, 기혼인 경우 배우자

## Q5. 소득인정액은 어떻게 계산되나요?

A5. 소득인정액\*이란 신청인과 가구원(부모 또는 배우자)의 '소득'과 '재산의 소득환산액'을 합한 것을 의미합니다.

- 소득인정액 산정방식  
- 소득인정액 = 월 소득평가액 + 재산의 소득환산액

소득평가액	재산의 소득환산액	소득환산율
실제소득*	(재산-기본공제액-부채) × 월 소득환산율 ※ '승용차'의 경우, 기본공제액·부채 적용과 관계없이 승용차 소득환산율 (월 4.17%/3) 적용	일반재산 : 월4.17%/3 승용차 : 월4.17%/3 금융재산 : 월6.26%/3

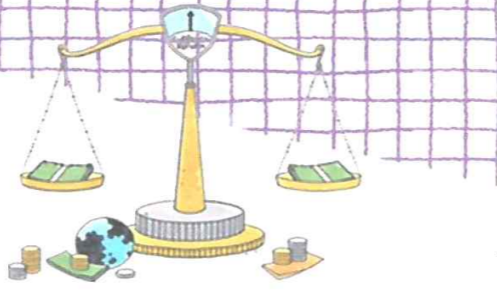
\* 학생 및 가구원 특성별 소득 공제 별도 적용

- 학자금지원 신청인 및 가구원의 동의가 완료되면 보건복지부의 사회보장정보시스템을 통해 신청인 및 가구원의 소득과 재산을 조사합니다. 사회보장정보시스템은 국세청, 행정자치부, 국토교통부 및 금융기관 등으로부터 소득·재산 자료 등을 연계하고 있습니다.
- 매 학기 학자금지원을 위해 사전 공표되는 소득구간(분위)에 계산된 소득인정액을 적용하여 소득구간(분위)가 산정됩니다.

## Q6. 조사된 소득·재산이 실제와 다를 경우 이를 수정할 수 있나요?

A6. 소득구간(분위) 결과에 대해 이의가 있는 경우 한국장학재단 상담센터 (☎1599-2000)를 통해 이의신청이 가능합니다. 다만, 이의신청은 국가장학금 신청일 이전 가구원의 변동, 소득 증감, 재산 증감 등을 증명할 수 있는 공적서류를 제출해야 합니다.

# 국가장학금 지원



더 많은 혜택을 공정하게 나눕니다!

## 국가장학금 I 유형(학생직접지원형)

대학생들의 등록금 걱정을 덜어드리고, 누구에게나 대학교육의 기회를 드리기 위해 마련한 장학금입니다.

### 지원기준

소득 8구간(분위) 이하의 대학생

- 신·편입생의 경우, 성적 및 이수학점 기준을 적용하지 않음
- 재학생의 경우, 최소한의 성적 및 이수학점 기준을 충족해야 함
- ※ (재학생)이수학점 12학점 이상 이수, 백분위 80점 이상(단, 기초~소득 2구간(분위)는 C 학점 경고제 적용)
- ※ C 학점 경고제: 성적이 70점 이상~80점 미만인 경우 수혜 가능('17년부터 2회로 확대)

### 혜택

소득수준에 따라 등록금 범위 내에서 차등 지원(연간 최대 \*520만 원)

※ 대학구조개혁평가결과 E등급 대학 신·편입생은 국가장학금 I 유형 지원 제한

기초~소득 2구간 (분위)	소득 3구간 (분위)	소득 4구간 (분위)	소득 5구간 (분위)	소득 6구간 (분위)	소득 7~8구간 (분위)
520만 원	390만 원	286만 원	168만 원	120만 원	67.5만 원

## 국가장학금 II 유형(대학연계지원형)

대학의 자체 지원기준에 따라 장학생을 선발하여 장학금을 지원합니다.

### 지원기준

- 대학자체 기준에 따라 지원(단, 저소득층 우선지원) 권고

대학 입학금과 등록금 등 목돈마련에 걱정이 많은 예비 대학생 여러분, 국가장학금으로 대학의 문턱은 낮추고, 혜택은 높여 드립니다.

### 혜택

대학별 여건의 차이를 고려하여 대학 자체 기준에 따라 자율적으로 지원

- 신청방법 및 신청기간은 I유형과 동일하며, 신청시에는 I, II 유형 구분없이 통합신청
- ※ 대학구조개혁평가 D, E 등급 대학 및 평가 미참여 대학 신·편입생은 국가장학금 II 유형 지원 제한

## 다자녀(셋째아이 이상)국가장학금

셋째자녀 이상 대학생에게 지원하는 장학금입니다.

### 지원기준

- '14년 이후 입학자 중 소득 8구간(분위) 이하 셋째아이 이상 (단, '93. 1. 1. 이후 출생)
- 신·편입생의 경우, 성적 및 이수학점 기준을 적용하지 않음
- 재학생의 경우, 최소한의 성적 및 이수학점 기준을 충족해야 함 (I 유형과 성적기준 동일)
- ※ (재학생)이수학점 12학점 이상 이수, 백분위 80점 이상(단, 기초~소득 2구간(분위)는 C 학점 경고제 적용)
- ※ C 학점 경고제: 성적이 70점 이상~80점 미만인 경우 2회까지 수혜 가능('17년부터 2회로 확대)

### 혜택

- 450만 원(단, 기초~소득 2구간(분위) 520만 원 지원)
- ※ 대학구조개혁평가결과 E등급 대학 신·편입생은 다자녀 장학금 지급 제한

## 지방인재 장학금

지방인재 육성을 위해 지원하는 장학금입니다.

### 지원기준

- 신규선발
  - 성적우수: 내신 또는 수능 3등급 이내
  - 자율육성(특성화): 대학 자체기준
- 기선발
  - 계속지원: 직전학기 80점 이상
- ※ '15~'16년 지방인재장학생으로 선발된 재학생

# 우수학생장학금 · 취업연계장학금 지원



다양한 우수학생장학금 및 취업연계장학금을 지원합니다.

## 대통령과학장학금

창의적이고 잠재력이 풍부한 과학기술분야의 최우수 학생을 지원합니다.

**지원대상** (신규장학생)

- 당해연도('17년) 국내 고등학교 졸업(예정)자로서 국내 또는 해외 4년제 대학의 자연과학 또는 공학계열 학과(부)에 입학예정(확정)인 자

**혜택**

- 국내장학생: 등록금 전액, 생활비(기초생활수급권자 학기 당 180만 원) 및 학업장려비\* (학기 당 250만 원) 지원
- ※ 학업장려비를 계속 지원받기 위해서는 직전학기 성적 4.0/4.5(3.7/4.3) 또는 백분위 92점 이상(12학점 이상 이수) 및 사회봉사활동(연30시간) 요건 충족 필요
- 해외장학생: 최대 연간 5만 달러 장학금(학비 및 체제비), 항공료 별도 지원(신규장학생 1회 편도 실비 지원)

## 국가우수장학금(이공계)

우수인재의 이공계 진출과 해당 학문분야의 발전을 지원합니다.

**지원대상** (신규장학생)

- 국내 4년제 대학의 자연과학 또는 공학계열 학과(부)에 입학(예정)한 자

**혜택**

- 등 록 금: 등록금 전액 지원
- 생 활 비: 기초생활수급자 학기 당 180만 원 지원

## 인문100년장학금

인문학 및 기초학문 분야 우수인재가 학업에 전념할 수 있도록 지원합니다.

**지원대상** (신규장학생)

- 국내 고교 3학년 재학생(학교장추천자) 중 국내 4년제 대학 인문사회계열 진학 예정자, 4년제 대학 인문사회계열 학과(부) 1, 3학년(대학(총장)추천)

**혜택**

- 등 록 금: 등록금 전액 지원
- 생 활 비: 기초생활수급자 학기 당 180만 원 지원
- 학업장려비\*: 학기 당 300만 원('15년 이후 선발자) 지원
- ※ 소속 대학의 대응투자(50%)가 있을 시 지급
- ※ '16년 지원기준이며, '17년 시행계획 확정시 홈페이지를 통해 안내예정

## 예술체육비전장학금

전공분야별로 재능과 소질을 개발하여 창조 문화를 견인할 수 있는 인재를 지원합니다.

**지원대상** (신규장학생)

- 국내 4년제 대학의 예체능계열 학과(부) 3학년(대학추천)

**혜택**

- 등 록 금: 등록금 전액 지원
- 생 활 비: 기초생활수급자 학기 당 180만 원 지원
- ※ '16년 지원기준이며, '17년 시행계획 확정시 홈페이지를 통해 안내예정



## 우수고등학생 해외유학 장학금(드림장학금)

학업에 대한 의지와 열정이 있는 우수고등학생에게 해외유학의 기회를 제공하여 글로벌 인재로 성장할 수 있도록 지원합니다.

**지원대상** (신규장학생(유학준비생))

- 국내 고교 2학년 또는 3학년 중 해외대학 입학 희망자 (기초생활수급자 또는 차상위계층자)
- ※ 이후 해외대학 입학 확정 시 심의통과자에 한해 '해외유학생'으로 전환

**혜택**

- 유학준비생(고교재학 시): 해외대학 입학 준비를 위한 학업장려비 지원
- 해외유학생(해외대학 입학 시) 최대 연간 5만 달러 장학금(학비 및 체제비), 항공료 지원(연간 최대 2.5천 달러 이내 실비 지원)

## 국가 교육근로장학금

공공기관, 학교와 기업체 등에서 다양한 직업 체험을 하면서 근로시간에 따라 장학금을 지원 받을 수 있습니다.

**지원대상**

- 소득 8구간(분위) 이하, 직전학기 성적 70점/100점 만점(C 학점 수준)의 사업 참여 대학 재학생
- ※ 신·편입생은 성적기준을 적용하지 않음

**혜택**

- 장 학 금 : (교내) 시간 당 8,000원 (교외) 시간 당 9,500원



## 중소기업 취업연계 장학금(희망사다리)

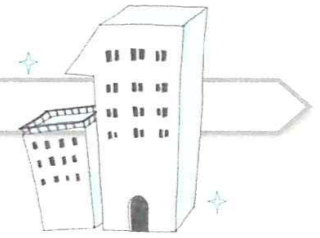
창업을 준비하거나 중소기업 취업을 희망하는 대학생을 지원합니다.

**지원대상** (신규장학생)

- 일반대 3~5학년 또는 전문대 2~3학년 재학생 중 직전학기 대학 학사규정 상 최소학점을 이수하고 70점 이상(100점 만점)인 자

**혜택**

- 등 록 금: 등록금 전액 지원
- 취업·창업 준비장려금: 학기 당 200만 원 지원





# 학자금 대출

부모님과  
상담 후  
신청하세요



든든한 힘이 되어줄 학자금 대출입니다!

## 학자금 대출

장학금으로도 모자란 등록금은 다양한 종류의 대출을 통해 채울 수 있습니다.

취업후 일정소득 전까지  
상환의무가 발생되지 않으나,  
대출시점부터 이자가 발생합니다.

### 1. 취업후 상환 학자금 대출

- 등록금 소요액 전액 (한도없음)
- 생활비 학기당 150만 원

#### 신청자격

- 가구소득 8구간(분위) 이하 학부생(만 35세 이하)
- ※ 평생교육단과대학, 평생학습중심대학, 평생직업교육대학, 재직자 특별전형, 학사학위 전공심화과정의 학위과정에 입학 또는 재학 중인 선취업 후진학자 및 중소기업재직자에 한해 만 45세 이하
- 직전학기 성적 70점/100점(C 학점) 이상, 12학점 또는 소속대학 최저 이수학점 이상 이수 (신입생군은 제한 없음)
- ※ 다자녀 가구(3자녀 이상) 취업후 상환 학자금 대출 선택 가능

#### 대출기간

- 소득발생 전: 원리금 상환 유예
- 소득발생 후: 원리금 상환 완료시까지

#### 대출금리

- '17년 1학기 기준 연 2.5%(변동금리)

#### 상환방식

- (의무적 상환) 취업 후 상환기준소득 이상의 소득 발생 시 국세청을 통한 원리금 상환
- (자발적 상환) 본인의 의사에 따라 임의로 대출 원리금 상환

대학생 여러분들에게 힘이 되어줄 취업후 상환 학자금 대출에서부터 일반 상환 학자금 대출, 농어촌 출신을 위한 학자금 융자까지 다양한 학자금 대출로 부담을 줄여드립니다.

### 2. 일반 상환 학자금 대출

- 등록금 소요액 전액 (단, 학제별 총한도 있음)
- 생활비 학기당 100만 원

총 등록금 대출한도(학제별)

- 대학(전문대학 포함): 4천만 원 • 5,6년제 대학(원) 및 일반/특수대학원: 6천만 원
- 의·치의·한의계열 대학(원) 및 전문대학원: 9천만 원

생활비 대출한도: 학기당 100만 원

- 신청자격**
  - 학부생 및 대학원생(소득구간(분위) 무관)
  - 취업후 상환 학자금 대출 대상자 중 소득구간(분위) 이외의 일반 상환 학자금 대출 자격 요건 충족 시 본인선택에 따라 일반 상환 학자금 대출 허용
  - 만 55세 이하 직전학기 성적 70점/100점(C 학점) 이상, 12학점 또는 소속대학 최저 이수 학점 이상 이수(신입생군은 제한 없음)
  - ※ 단, 학업을 중단 없이 지속하는 경우 만 59세까지 대출 지원

- 대출기간**
  - 최장 20년(최장 10년 거치, 최장 10년 상환)

- 대출금리**
  - '17년 1학기 기준 연 2.5%(고정금리)

- 상환방식**
  - 거치기간: 이자만 납부    • 상환기간: 원금 + 이자 납부
  - ※ 학자금 대출이 제한되는 대학교는 재단 홈페이지에서 확인하실 수 있습니다.  
(Home → 학자금 대출 → 일반 상환 학자금 대출 → 신청대상(지원자격) → 대학구조개혁평가에 따른 학자금지원 제한)

### 3. 농어촌출신 대학생 학자금융자

- 등록금 소요액 전액

- 신청자격**
  - 농어촌지역에 6개월 이상 거주 학부모의 자녀 또는 농어촌지역에 6개월 이상 거주하며 농어업에 종사하는 본인
  - ※ 단순거주(농어업 미종사) 학부모의 자녀인 경우 소득 8구간(분위) 이하
  - 직전학기 성적 70점(C 학점) 이상, 12학점 또는 소속대학 최저 이수학점 이상 이수
  - ※ 신입생군은 제한 없음

- 대출기간**
  - 졸업 후 2년 후부터 상환

- 대출금리**
  - 무이자

- 상환방식**
  - 졸업 후 2년 후부터 원금 균등분할상환

# 인재육성 · 기부

기부금을 통한 장학생 지원과 재능멘토링 사업으로 나눔을 실천합니다.

## 교육기부

### 1. 차세대리더육성멘토링

멘토(나눔지기)\*와 대학생 간 약 1년간의 멘토링을 통해 꿈과 열정, 바른 품성과 리더십을 갖춘 사회 인재로 성장하도록 지원함으로써 나눔과 봉사를 실천하는 리더를 육성하는 프로그램입니다.

\* 멘토(나눔지기): 기업 CEO 등 다양한 성공경험과 전문지식을 겸비한 사회 각 분야 리더

차세대리더육성멘토링의 인재상

미래 대한민국을 이끄는 배움과 나눔의 인재 (신뢰, 소통, 창조)



#### 모집대상

멘티(배움지기)

- 전국 대학교 학부생 및 대학원생 참여 가능

### 2. 대학생 재능멘토링

대학생 재능멘토링은 대학생 재능봉사(캠프)사업, 다문화·탈북학생 멘토링 사업, 대학생 청소년교육 지원사업으로 구분되며, 활동비 또는 국가 교육근로 장학금이 지원됩니다.



#### 모집대상

대학생 재능봉사(캠프) 사업

- 재단과 업무협약을 체결한 대학 중 사업을 희망하는 대학의 재학생 및 휴학생(대학원생 포함)
- 국가장학생(국가우수장학금 및 국가장학금 I·II 유형 수혜자)

다문화·탈북학생 멘토링사업, 대학생 청소년교육지원사업

- 사업참여 대학의 재학생

### 3. 푸른등대 기부장학금

한국장학재단의 기부금조성활동을 통해 마련된 장학금으로 기부자의 숭고한 뜻을 반영하여 장학금(생활비, 등록금)을 지원합니다.



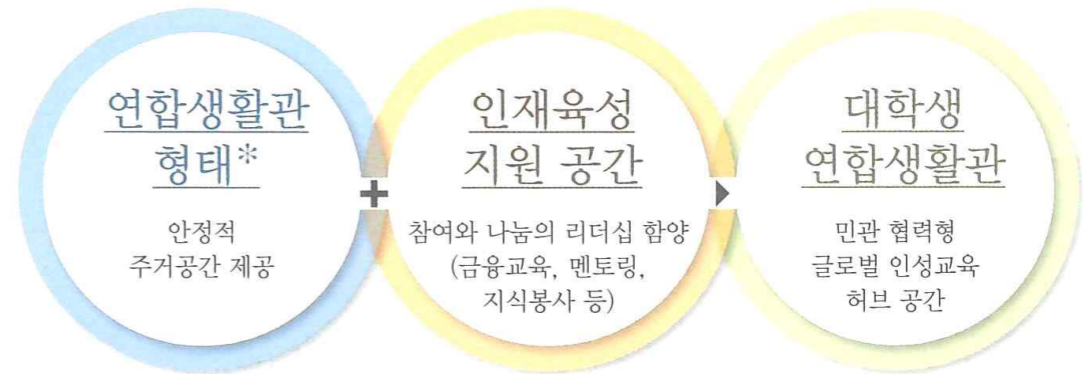
#### 지원대상/혜택

- 조성된 기부금에 따라 매년 사업규모 변경
- ※ 자세한 내용은 한국장학재단 홈페이지(www.kosaf.go.kr) 참고

### 4. 대학생 연합생활관 건립

높아져가는 대학생들의 주거비 부담과 주거 공간 부족을 해소하고, 학업수행에 집중할 수 있도록 푸른등대는 기부금을 통해 타 지역출신 통학이 어려운 대학생에게 생활공간을 제공합니다.

기부금으로 지어진 따뜻한 보금자리



\* (연합생활관) 대학캠퍼스 밖에 다수 대학의 학생들이 입주하여 공동으로 거주하는 기숙사



▲ 한국장학재단 대학생 연합생활관 전경

▲ 위치: 경기도 고양시 덕흥구 원흥1로23 (지하철 3호선 원흥역 4번출구, 도보5분)

# 한국장학재단 현장지원센터 안내

2017년부터, 대학생 여러분들 곁으로 한걸음 더 다가갑니다.

## 맞춤형 컨설팅 제공

- 대출을 받은 후에도 상환관리를 통해 소중한 나의 신용등급을 내손으로 지켜보자!
- 내가 받을 수 있는 장학금과 대출 제도에 대해 맞춤형 컨설팅을 받아보세요.

## 우수기업과의 상호 협력을 통한 취업연계 지원

- 우리 동네 우수기업 다니면서 취업연계장학금 받고 취업에 성공하자!
- 단순 아르바이트대신 전공과 연계된 직업체험과 함께 생활비도 마련해보세요.

## 등록금 및 생활비 마련 고민 해결

- 나의 소득구간(분위)에 대해 상세히 알아보자!
- 상담실에서 편안하게 만족스러운 상담을 받아보세요.
- 사업운영과 제도개선을 위한 의견이 있다면 언제든지 방문하여 건의할 수 있습니다.

## 전국현장지원센터 위치

지역	주소
서울 현장지원센터	서울특별시 종로구 이화장길 54 한국방송통신대학교 출판문화원 1층
경기 현장지원센터	경기도 수원시 영통구 광고산로 154-42 경기대학교 창업보육센터 산학협력관 102호
부산 현장지원센터	부산광역시 금정구 부산대학로 63번길 2 NC백화점 7층
대구 현장지원센터	대구광역시 북구 경대로 17길 47 경북대학교 IT융합산업빌딩 910호
광주 현장지원센터	광주광역시 북구 용봉로 77 전남대학교 박물관 406호
대전 현장지원센터	대전광역시 유성구 대학로 99 충남대학교 공과대학 2호관 2층
강원 현장지원센터	개소 준비중